

دوافع تعرض المراهقين لبرامج إكتشاف المواهب ببعض قنوات التلفزيون المصري والإشباع المتحققة منه

أ.د. فائق عبد الرحمن الطنباري
 أستاذ الإعلام وثقافة الأطفال معهد الدراسات العليا للطفولة جامعة عين شمس
 د. أشرف مصطفى شليبي
 مدرس الإعلام وثقافة الأطفال معهد الدراسات العليا للطفولة جامعة عين شمس
 إيمان محمد عبدالقوي مولي

الملخص

الهدف: هدفت الدراسة الى التعرف على دوافع وأسباب تعرض المراهقين لبرامج إكتشاف المواهب بالتلفزيون المصري.
العينة: تتمثل عينة الدراسة الميدانية من الشباب الجامعي المصري من طلاب الفرقة الأولى، وتم اختيار عينة الدراسة وفقاً لأسلوب العينة العمدية من متابعي برامج إكتشاف المواهب بالتلفزيون المصري، وأجريت الدراسة على عينة قوامها ٣٠٠ مفردة من الطلاب (ذكور- إناث) من محافظة القاهرة والجيزة، تمثل التوزيع المتساوي على الجامعات المصرية الحكومية والخاصة، جامعة حكومية ١٥٠ وطبقت على جامعة عين شمس، جامعة خاصة ١٥٠ وطبقت على جامعة ٦ أكتوبر.
النوع والمنهج: تنتمي هذه الدراسة إلى الدراسات الوصفية، والتي تستخدم منهج المسح الإعلامي بالعينة.
الأدوات: إستمارة الاستبيان لتطبيق الدراسة الميدانية على عينة من المراهقين.

النتائج: جاء في الترتيب الأول من حيث البرامج المفضلة برامج المسابقات وإكتشاف المواهب بنسبة بلغت ٤٧,٠%، بينما جاء في الترتيب الأول من حيث أهم البرامج مشاهدة برنامج Arab Idol بنسبة بلغت ٤٠,٥%، قد جاء في الترتيب الأول لدوافع المشاهدة للمتعة والترفيه بنسبة بلغت ٤٧,٣%، بينما من يعتقدون أن برامج إكتشاف المواهب تسهم في إكتشاف مواهبهم جاءوا بنسبة بلغت ٤٢,٩%، في حين جاء في الترتيب الأول مسابقات لحفظ القرآن الكريم بنسبة بلغت ٧٣,٠%، جاءت نسبة من يرون برامج إكتشاف المواهب بالفصانيات العربية متنفساً في الهروب من أخبار السياسة من إجمالي مفردات عينة الدراسة بلغت ٥٢,٤%، أكدت نتائج الدراسة على أن نسبة من يرون برامج إكتشاف المواهب بالفصانيات العربية تقدم مواهب حقيقية من إجمالي مفردات عينة الدراسة بلغت ٤٨,٢%.

Motives of teenagers watching to discovering talents

programs in some egyptians television channels The Gratifications Achieved And

Aims: The study aimed to: knowing the motives and reasons for the teenagers exposure to talent discovery programs in some egyptians television channels and gratifications achieved from it.

Sample: The sample of field study represented in the university egyptian young of the students of the first class, the study sample was chosen according to the method of sample from followers of discovers talent in some egyptians television channels, this study was conducted on 300 sample of students either female or male from Cairo and Giza, the equal distribution on the Egyptian public and private universities, It was applied to 150 from Ain Shams University a public university, and applied to 150 from October 6 university a private university.

Type& Methodology: This study belongs to descriptive studies, which use media survey methodology in the sample.

Tools: Questionnaire for applying the field study to a sample of teenagers

Results: Competition programs and talent discovery wCome in the first rank in term of favorite shows a rate of 47.0%, when come in the first rank in term of The most important view programs "Arab Idol" a rate of 40.5% in the first rank has come the motives for viewing "entertainment and leisure" a rate of 47.3%, while some of people believe that talent discovery programs contribute to the discovery of their talents at a rate of 42.9%, while in the first rank "competitions for memorizing the Holy Quran" by 73.0%, the percentage of those who see the talent discovery programs in some egyptians television channels is a flight from politics news from the total sample of the study sample reached 52.4%, The results of the study confirmed that the percentage of those who see talent discovery programs in some egyptians television channels offers real talents of the total items of the study sample reached 48.2%.

وسيلة من إشباعات، حيث تم تطبيق الدراسة على عينة قوامها ٤٠٠ من الشباب المصري من (٣٥-١٨) سنة من الدارسين في جامعة القاهرة، والأزهر والأكاديمية الدولية للهندسة وعلوم الإعلام، والجامعة الأمريكية بالمرحلة الجامعية، وتوصلت الدراسة إلى مجموعة من النتائج أهمها أن التلفزيون مازال يحتل مكانة هامة للشباب بصفة يومية وأنهم لم يبلغوه من حياتهم، بل قل إعتادهم عليه، الشباب في مرحلة العمل أعلى مشاهدة للتلفزيون بالمقارنة بالشباب في مرحلة الدراسة، جاءت الإشباعات المتحققة من مشاهدة التلفزيون متوسطة، عدم وجود أى من العينة لا يستخدم وسائل الإعلام الجديدة؛ مما يدل على أهميتها ومكانتها المرتفعة بين الشباب، حيث جاءت معدلات استخدام الشباب لوسائل الإعلام الجديدة التي يفضلها الشباب ٧٩,٨%، هناك وجود علاقة ارتباطية متوسطة القوة بين معدل استخدام الشباب لوسائل الإعلام الجديدة والإشباعات المتحققة منها، وسعت دراسة رضوى صبرى عباس (٢٠١٤) (٢) بعنوان "التعرض لبرامج الشباب فى الفضائيات العربية وعلاقته باتجاهات المراهقين نحو مشكلاتهم"، وقد هدفت الدراسة إلى التعرف على مدى التعرض لبرامج الشباب المقدمة من خلال القنوات الفضائية العربية وتأثيره على اتجاهات المراهقين نحو مشكلاتهم، وإستخدمت الباحثة منهج البحث كما تم استخدام الإستبيان وتحليل المضمون، وطبقت على عينة عمدية قوامها ٤٠٠ مفردة، بالإضافة إلى عينة من برامج الشباب المقدمة فى الفضائيات العربية، وتوصلت الدراسة إلى مجموعة من النتائج أهمها أن من أهم أسباب مشاهدة المبحوثين لبرامج الشباب على القنوات الفضائية حيث جاء فى الترتيب الأول التسلية والترفيه حيث جاءت بنسبة ٥٨,٥٧%، وجاء فى الترتيب الثانى تنسم فقراتها بالتنوع والجاذبية بنسبة بلغت ٣٨,٥٠%، وجاء فى الترتيب الثالث شغل الفراغ بنسبة بلغت ٢٧,٧%، أهم برامج الشباب التى يقلل المبحوثين على مشاهدتها برنامج عز الشباب حيث جاء فى الترتيب الأول ويليه فى الترتيب الثانى برنامج شباب البلد، إن برنامج عز الشباب أهتم بمناقشة ٤٣ مشكلة من مشكلات المراهقة، أما برنامج شباب البلد فقد ناقش ٢٢ مشكلة مشكلات المراهقة فى حين جاءت دراسة بسام ابوزيد نمر (٢٠١٤) (٣) بعنوان "علاقة تعرض الشباب الجامعى لبرامج المسابقات فى التلفزيون المصرى بمستوى الطموح لديهم"، وهدفت الدراسة إلى التعرف على الدور الذى تقوم به برامج المسابقات فى تنقيف الشباب وتحقيق طموحاتهم المادية، والتعرف أيضا على مدى علاقة برامج المسابقات بمستوى طموحات الشباب الجامعى وتم تطبيق الدراسة على عينة عددها ٤٠٠ مفردة وذلك بإستخدام إستبيان وإستمارة مقياس للطموح، وتوصلت الدراسة إلى مجموعة من النتائج أهمها أن هناك نسبة متقاربة بين الذكور والإناث فى مشاهدة برامج المسابقات التلفزيونية، أن أكثر البرامج التى يشاهدها الشباب الجامعى هو برامج المسابقات الغذائية والترفيهية بعدد ٢٠٣ مفردة بنسبة ٥٠,٧٥%، أن أكثر البرامج مشاهدة من جانب الشباب الجامعى Deal Or No Deal بعدد ١٦٥ مفردة بنسبة ٤١,٣%، جاءت دراسة أوزاكلل أدجروى تاو Osakinle, E. (2006) (4) بعنوان "استخدام المراهقين لوسائل الإعلام والجوانب الإيجابية لتأثير التلفزيون عليهم"، حيث تهدف إلى التعرف على تأثير وسائل الإعلام على المراهقين فى نيجيريا والتركيز على بعض الجوانب الإيجابية لتأثير التلفزيون على المراهقين، وإن المراهقين غالبا ما يستخدمون وسائل الإعلام ومن ضمنها التلفزيون لى يحصلوا على معلومات، وتوصلت الدراسة إلى مجموعة من النتائج أهمها أن التلفزيون يعرض المراهقين لعالم يختلف عن العالم الذى يعيشون به، ويتعرض المراهقون من خلال التلفزيون لمجموعة واسعة من الآراء والمعارف تفوق ما يحصلون عليه من الأهل أو المعلمين أو حتى الزملاء، وأن من أهم وظائف وسائل الإعلام هى وظيفة المعلومات، فى حين جاءت دراسة رونالد واين (Ronald Wayne, 1986) (5) بعنوان "أهم البرامج والمسابقات التلفزيونية التقليدية وأثر على الأفراد والمجتمع" بهدف التعرف على أهم البرامج والمسابقات التلفزيونية التقليدية وأثرها على الأفراد فى المجتمع ابتداء من الأطفال وحتى كبار السن ومرورا بالشباب، وقد استخدمت الدراسة أسلوب تحليل المضمون، وتوصلت هذه الدراسة إلى

إنتشرت فى الفترة الأخيرة موجة كبيرة من برامج المسابقات لإكتشاف المواهب الغنائية، ليلفت حولها كل أفراد الأسرة انتظارا لإعلان إسم الفائز باللقب فى نهاية الحلقات، التى قد تستمر أشهر طويلة فى العرض على شاشات التلفزيون، تعددت الأسماء، وتشابهت الأفكار إلى حد التطابق أحيانا.

ولقد انقسمت الآراء حيال برامج اكتشاف المواهب الغنائية فهناك من اعتبرها دعما للفن وعودة للدبلوماسية الناصحة فى الوطن العربى للتقريب بين الشعوب، وتتمتع برامج اكتشاف المواهب الغنائية بشعبية كبيرة فى العالم العربى حيث يجد البعض فيها ملاذا للهروب من البرامج والحوارات التى تركز على الأخبار السياسية ومازالت تلك البرامج تتمتع بنسب مشاهدة عالية.

مشكلة الدراسة وتساؤلاتها:

تتلخص مشكلة الدراسة فى التساؤل الرئيس التالى ما دوافع تعرض المراهقين لبرامج إكتشاف المواهب بالتلفزيون المصرى والإشباعات المتحققة منها؟ ويندرج تحت هذا التساؤل عدة تساؤلات فرعية:

١. ما مدى مشاهدة المراهقين لبرامج إكتشاف المواهب؟
٢. ما برامج إكتشاف المواهب التى يشاهدها المراهقون؟
٣. ما الدوافع التى تؤدى بالمراهقين لمشاهدة برامج إكتشاف المواهب؟
٤. ما أنماط تعرض المراهقين لبرامج إكتشاف المواهب؟
٥. ما الإشباعات التى يحققها المراهقين من مشاهدة هذه البرامج؟
٦. كيف يمكن لتلك البرامج أن تحقق أهدافها؟

أهمية الدراسة:

١. أهمية دراسة دوافع المراهقين لمتابعة برامج إكتشاف المواهب.
٢. تحقيق الترمك المعرفى والبحثى من خلال إجراء عدة دراسات على برامج إكتشاف المواهب.
٣. أهمية هذه البرامج فى إكتشاف وتنمية المواهب الدفينة بالنسبة للمراهقين.
٤. حداثة موضوع الدراسة بالتركيز على برامج إكتشاف المواهب (ولم تجد الباحثة فى حدود علمها) أى دراسة تتناول برامج إكتشاف المواهب وطبقا للدراسات السابقة قد تكون هذه الدراسة واحدة من أوائل الدراسات التى تسلط الضوء على ظاهرة برامج إكتشاف المواهب.

أهداف الدراسة:

تهدف الدراسة الحالية إلى التعرف على دوافع تعرض المراهقين لبرامج إكتشاف المواهب ببعض قنوات بالتلفزيون المصرى والإشباعات المتحققة منها كهدف رئيسى تسعى الدراسة إلى تحقيقه من خلال عدة أهداف فرعية كالتالى:

١. التعرف على مدى دوافع تعرض المراهقين لبرامج إكتشاف المواهب بين سائر البرامج التلفزيونية الأخرى.
٢. التعرف على مدى تأثير برامج إكتشاف المواهب على تنمية المواهب الدفينة لدى المراهقين.
٣. تحديد الإشباعات التى يحققها التعرض لبرامج إكتشاف المواهب.
٤. تحديد أهم برامج إكتشاف المواهب التى يحرص المراهقون على متابعتها.
٥. التعرف على مقترحات المراهقين لتطوير أداء مثل هذه البرامج، ورؤيتهم وطموحاتهم المستقبلية التى يرونها من هذه البرامج.

الدراسات السابقة:

بعد إطلاع الباحثة على التراث العلمى المتاح من الدراسات السابقة العربية والأجنبية المرتبطة بموضوع الدراسة، وقامت الباحثة بترتيبهم تنازليا من الأحدث إلى الأقدم كما يلي:

جاءت دراسة صفا محمد إبراهيم (٢٠١٦) (١) بعنوان "إستخدام الشباب للتلفزيون ووسائل الإعلام الجديدة والإشباعات المتحققة منها"، وقد هدفت الدراسة إلى الكشف عن إنعكاس ذلك على إستخدامات الشباب لكل نوع من وسائل الإعلام وما تحققة كل

أن هذه البرامج والمسابقات أثرت على أفراد المجتمع وجعلتهم يسعون للترقية الزائدة ويبدو أنها تلعب أكثر من دور مركزي في حياتهم مما يؤثر في حياة الآخرين.

حدود الدراسة:

تتمثل حدود هذه الدراسة في الآتي:

١. الحدود الموضوعية: تتمثل في معرفة دوافع تعرض المراهقين لبرامج إكتشاف المواهب التي يقدمه بالتلفزيون المصري وما يحققونه من اشباعات متحققة من ذلك.
٢. الحدود الجغرافية: تتمثل في تطبيق الدراسة على عينة من طلاب الجامعات المصرية (جامعة عين شمس - جامعة ٦ أكتوبر).
٣. الحدود الزمنية: وهي الفترة التي إستغرقتها الباحثة في الدراسة الميدانية من بداية شهر ديسمبر ٢٠١٦ إلى شهر فبراير ٢٠١٧.

مصطلحات الدراسة:

- ٢ دافع التعرض Motives: هو حالة فسيولوجية أو نفسية توجه الفرد إلى قيام سلوك معين شبع أو يرضى حاله ما^(١)
- ٢ برامج إكتشاف المواهب Discovering Talents Programs: يقصد بها إجرائيا في هذه الدراسة: هي برامج مسابقات لإكتشاف المواهب الغنائية، ويعلن اسم الفائز باللقب في نهاية الحلقات، أن هذه البرامج تستغل طموحات الشباب إلى الشهرة والمال لتحقيق مكاسب خيالية، وتعرض على قنوات فضائية مصرية وعربية، ولها نسب مشاهدة مرتفعة.
- ٢ الإشباعات Gratifications^(٧): هي تلك النتائج التي يسعى الجمهور إلى تحقيقها من تعرضه وقد صنفها ويند إلى نوعين هما كالاتي:

١. إشباعات المحتوى Content Gratifications: هي الإشباعات التي تحقق من التعرض لبرامج إكتشاف المواهب، وتشمل تعلم مهارات جديدة وتنمية مهارات الخفية.
٢. إشباعات العملية الإصصالية Process Gratifications: هي النتائج التي تحقق نتيجة التفاعل مع برامج إكتشاف المواهب وليس المضمون فهي ترتبط بإختيار المراهق التعرض ببرنامج بعينه، وتشمل حصول المتلقي على الشعور بالراحة والسعادة والإسترخاء وتمضية الوقت نتيجة التعرض وإندماج المتلقي وتأثره بالشخصيات التي يشاهدها والتخلص من الشعور بالوحدة.

نوع ومنهج الدراسة:

تتنمى هذه الدراسة إلى الدراسات الوصفية التي تستهدف وصف الظواهر وجمع الحقائق الدقيقة عنها بهدف تحديد الظاهرة أو الموقف تحديدا دقيقا واكتشاف العلاقة بين المتغيرات المختلفة، والتعرف على مدى وعي المراهقين المستخدم للصحف الالكترونية بمفهوم المصداقية والعناصر المكونة له، وتم استخدام منهج المسح الإعلاني من خلال تطبيق استمارة الاستبيان.

فروض الدراسة:

- ٢ الفرض الأول: لا توجد فروق ذات دلالة إحصائية بين المبحوثين وفقا للنوع في الإشباعات التي تحققها مشاهده برامج إكتشاف المواهب لهم.
- ٢ الفرض الثاني: توجد فروق ذات دلالة إحصائية بين المراهقين وفقا للكلية في الإشباعات التي تحققها مشاهده برامج إكتشاف المواهب لهم.
- ٢ الفرض الثالث: توجد فروق ذات دلالة إحصائية بين متوسطات درجات المبحوثين على مقياس الإشباعات المتحققة من مشاهدة المراهقين لبرامج إكتشاف المواهب تبعا لاختلاف نوع الجامعة (عين شمس - ٦ أكتوبر).
- ٢ الفرض الرابع: توجد فروق ذات دلالة إحصائية بين متوسطات درجات المبحوثين على مقياس الإشباعات المتحققة من مشاهدة المراهقين لبرامج إكتشاف المواهب تبعا لاختلاف لمستوى تعليم الأسرة (بدون مؤهل - متوسط - جامعي - دراسات عليا).

مجتمع وعينة الدراسة الميدانية:

تتمثل عينة الدراسة الميدانية من الشباب الجامعي المصري من طلاب الفرقة الأولى، وتم اختيار عينة الدراسة وفقا لأسلوب العينة العمدية من مشاهدى برامج إكتشاف المواهب، وأجريت الدراسة على عينة قوامها ٣٠٠ مفردة من الطلاب (ذكور - إناث) من محافظتى القاهرة والجيزة، تمثل التوزيع المتساوى على الجامعات المصرية الحكومية والخاصة، جامعة حكومية ١٥٠ وطبقت على جامعة عين شمس، جامعة خاصة ١٥٠ وطبقت على جامعة ٦ أكتوبر.

أدوات جمع البيانات:

تعتمد الدراسة في جمع المعلومات على أداة الاستبيان.

الآثار النظرية:

٢ برامج الإعلام الترفيهي بالتلفزيون وعلاقتها بالمراهقون: ترجع المعالج العربية كلمة الترفية إلى الترف فيقال ترف النبات أى كثر ماؤه وكثرت نارته، ويقال ترف فلان بمعنى تنعم وكثر ماله، أما الترفيه فيأتى فى اللغة الإنجليزية بمسميات متنوعة Amusement وتعنى ما يضحك ويسلي Entertainment وتعنى التسلية وحسن الضيافة، وكلمة Funny وتعنى المزاح واللهو^(٨)

وظائف الإعلام الترفيهي: دلت الأبحاث والدراسات على أن الترفيه الإعلاني

تتنوع أدواره ووظائفه ومنها:

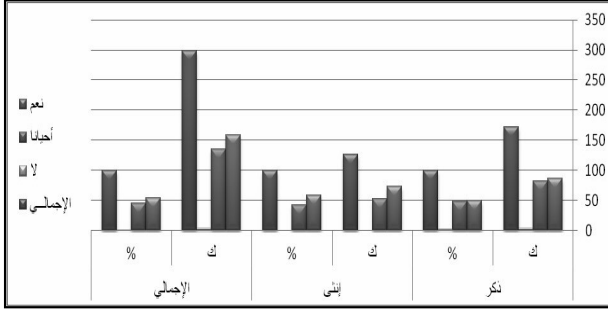
١. تعتبر عملية المشاهدة فى حد ذاتها وإستقبال الرسائل الإعلامية أيا كان مضمونها: إعلاميا، تثقيفا، نوعا من الترفيه.
٢. تساعد برامج الترفيه فى تنمية قدرات التخيل، وخلق الشعور بالتفاؤل، وهو أحد العوامل المساعدة على تحفيز قدرة الإنسان على إنجاز العمل.
٣. يمكن توظيف برامج المنوعات فى تحقيق أهداف الإعلام، فى مجالات التعليم والتربية والتنشئة الإجتماعية، مثل برنامج عالم سمس، ومن خلال فقراته الإستعراضية أصبح وسيلة لتعليم الأطفال القيم والعادات الإجتماعية الجيدة، والسلوك الإجتماعى السليم^(٩)

٢ المراهقين والبرامج التليفزيونية: لقد أصبح الإعلام الحالى جزءا لا يتجزأ من تربية الطفل وتكوين قيمه وتشكيل اتجاهاته وعقائده، ويمثل مدخلا مهما ل تعليمه وتربيته ووسيلتنا إلى تثقيفه بل من الممكن أن يكون ذلك سبيلا إلى تسليته والترفيه عنه، والحقيقة التى لا جدال فيها أن أبرز صفة يمكن أن يوصف بها ها العصر أنه عصر الإعلام والإنسان فى نظر رجال الإعلام (نفس إعلامية) تتغذى بالخبر وتنمو بالفكر وتتعاقد باللحن ومن هنا تبرز أهمية الإعلام فى السيطرة على جمهور الناس وتوجيه مشاعرهم الوجهة التى يريد بها (الموجه) فإن وضعت فى الخير كانت وسيلة لا تضاهى فى البناء وأن وعى فى غير ذلك كانت شرا مسيطرا^(١٠)

٢ المراهقون الموهوبون: يمكن القول إن ما يميز المراهقين الموهوبين عن غيرهم من المراهقين، هو التميز والتفرد الذى يسم كل فرد خص بهذا الإسم، وغالبا ما تستمر السمات والسلوكيات نفسها التى كانت موجودة لدى هؤلاء المراهقين عندما كانوا صغارا، وتظل على نحو كبير، كما هو الحال بالنسبة إلى حصيلة من المفردات المتقدمة، وأنماط التفكير، والكثافة العاطفية، وإدراك حاجات الآخرين ومخاوفهم، ويبدو أن هنالك تعقيدات لدى هؤلاء الموهوبين الشباب لم تحل حتى الآن.

تشهد سنوات المراهقة نوعا من الإضطرابات فى السمات العافية والفسولوجية للأفراد، وغالبا ما يركز الآباء والبايعون الآخرون على المشكلات المحتملة المرتبطة بهذه الفترة، التى تتسم بالقوى من سنى تطور الإنسان، ومع ذلك، فإن المراهقة تقدم أيضا فرصا للموهوبين لكسب الشعور بالذات، والإعتراف بإسهاماتهم فى هذا العالم، وفى هذه المرحلة من مراحل الحياة، يحدث التحول من مرحلة الطفولة إلى مرحلة إختبار الذات وإستكشافها بعيدا عن نطاق قيود الأسرة، تتحقق الخطوة الأولى المهمة على إدراك الموهبة، التى تصب أخيرا فى

بالقنوات الفضائية "أحيانا" من إجمالي مفردات عينة الدراسة ٤٥,٣%، موزعة بين ٤٧,٧% من إجمالي مفردات عينة الذكور، في مقابل ٤٢,١% من إجمالي مفردات عينة الإناث، بينما بلغت نسبة من لا يشاهدون برامج اكتشاف المواهب بالقنوات الفضائية من إجمالي مفردات عينة الدراسة ١,٣%، موزعة بين ٢,٣% من إجمالي مفردات عينة الذكور، في مقابل ٠,٠% من إجمالي مفردات عينة الإناث.



رسم بياني (١) يوضح مدى مشاهدة المراهقين عينة الدراسة لبرامج اكتشاف المواهب بالتلفزيون المصري وفقا للنوع

أهم برامج اكتشاف المواهب التي يفضل المراهقين عينة الدراسة متابعتها. جدول (٢) يوضح أهم برامج اكتشاف المواهب التي يفضل المراهقين عينة الدراسة متابعتها تبعا للنوع

الترتيب	الدالة	قيمة (Z)	الإجمالي		إناث		ذكور		النوع
			%	ك	%	ك	%	ك	
١	غير دالة	٠,٣٥٣٥	٤٠,٥	١١٩	٣٨,١	٤٨	٤٢,٣	٧١	برنامج Arab Idol
٢	غير دالة	٠,٠٣٣٦	٣٢,٣	٩٥	٣٢,٥	٤١	٣٢,١	٥٤	برنامج Arab Got Talent
٣	غير دالة	٠,٤٢٠٨	٢١,١	٦٢	١٨,٣	٢٣	٢٣,٢	٣٩	برنامج The Voice
٤	غير دالة	٠,٢٦٩٣	٨,٥	٢٥	١٠,٣	١٣	٧,١	١٢	برنامج The Voice Kids
٥	غير دالة	٠,٠٠٠	٢,٤	٧	٢,٤	٣	٢,٤	٤	برنامج The Xfactor
جملة من سلتوا			٢٩٤	١٢٦	١٦٨				

تشير بيانات الجدول السابق إلى أهم برامج اكتشاف المواهب التي يفضل المراهقين عينة الدراسة متابعتها تبعا للنوع، حيث جاء في الترتيب الأول برنامج Arab Idol بنسبة بلغت ٤٠,٥% من إجمالي مفردات من يشاهدون برامج اكتشاف المواهب، موزعة بين ٤٢,٣% من إجمالي مفردات عينة الذكور في مقابل ٣٨,١% من إجمالي مفردات عينة الإناث، وتتقارب النسبتان، حيث إن الفارق بين النسبتين غير دال إحصائيا، فقد بلغت قيمة (Z) المحسوبة ٠,٣٥٣٥، وهي أقل من القيمة الجدولية.

وجاء في الترتيب الثاني برنامج Arab Got Talent، حيث جاءت بنسبة ٣٢,٣% من إجمالي مفردات من يشاهدون برامج اكتشاف المواهب، موزعة بين ٣٢,١% من إجمالي مفردات عينة الذكور في مقابل ٣٢,٥% من إجمالي مفردات عينة الإناث، وتتقارب النسبتان، حيث إن الفارق بين النسبتين غير دال إحصائيا، فقد بلغت قيمة (Z) المحسوبة ٠,٠٣٣٦، وهي أقل من القيمة الجدولية.

وجاء في الترتيب الثالث برنامج The Voice، حيث جاءت بنسبة ٢١,١% من إجمالي مفردات من يشاهدون برامج اكتشاف المواهب، موزعة بين ٢٣,٢% من إجمالي مفردات عينة الذكور في مقابل ١٨,٣% من إجمالي مفردات عينة الإناث، وتتقارب النسبتان، حيث إن الفارق بين النسبتين غير دال إحصائيا، فقد بلغت قيمة (Z) المحسوبة ٠,٤٢٠٨، وهي أقل من القيمة الجدولية.

وجاء في الترتيب الرابع برنامج The Voice Kids، حيث جاءت بنسبة ٨,٥% من إجمالي مفردات من يشاهدون برامج اكتشاف المواهب، موزعة بين ٧,١% من إجمالي مفردات عينة الذكور في مقابل ١٠,٣% من إجمالي مفردات عينة الإناث، وتتقارب النسبتان، حيث إن الفارق بين النسبتين غير دال إحصائيا، فقد بلغت قيمة (Z) المحسوبة ٠,٢٦٩٣، وهي أقل من القيمة الجدولية.

الإعتراف بالفردية وإحترامها. (١١)

ماهية برامج المسابقات التلفزيونية: يعتبر التلفزيون من بين وسائل الإعلام المختلفة، وسيطا ثقافيا، وهو بهذا المعنى أداة مهمة في تعزيز النمو المعرفي للأفراد الذين يتمتعون بقدرة كبيرة على التركيز والتخيل ويميلون إلى التجديد والإبتكار، ولعل ذلك يؤكد على أهمية تحديد المفاهيم تحديدا دقيقا واضحا حتى يتضح البحث وتظهر أهميته. (١٢) فهناك العديد من المصطلحات التي يجب تحديدها ألا وهي مفاهيم التلفزيون وبرامج التلفزيون ثم برامج المسابقات.

تقسيم برامج المسابقات التلفزيونية:

١. برامج المسابقات الدينية: وتشمل كل برامج المسابقات المرتبطة بالأحاديث والآيات والكتب الدينية وكتب السيرة والتفسير وغيرها (مثال برنامج المزمارة الذهبي على قناة الفجر الفضائية).

٢. برامج المسابقات الغنائية الترفيهية (موضوع الدراسة الحالية): والتي تشمل كل برامج المسابقات المرتبطة بالغناء والموسيقى والرقص والألعاب وغيرها (مثال برنامج مسابقة Arab Idol على قناة Mbc Mesr، برنامج ديل أور نو ديل على قناة النهار الفضائية المصرية، برنامج إكس فكتور على قناة CBC الفضائية المصرية، برنامج بالبل يا عين على قناة النهار الفضائية المصرية).

٣. برامج المسابقات الاقتصادية والتكنولوجية: وتشمل كل برامج المسابقات المرتبطة بكل ماله علاقة بالإقتصاد والمشروعات الإستثمارية والتكنولوجية وغيرها (مثال برنامج التجار هو النسخة السعودية من البرنامج البريطاني الشهير Dragon's Den ومسابقة نجوم العلوم لإختيار أفضل مخترع عربي على قناة أنا الفضائية).

٤. برامج المسابقات الإجتماعية: والتي تهتم بأفراد الأسرة وتنمية المجتمع بأى شكل من أشكال التنمية (مثال برنامج الفائز أبى على الفضائية المصرية- وبرنامج الأطفال من سيربح البيون على قناة نايل كوميدي- برنامج جيل التحدي على قناة الحياة الفضائية المصرية).

٥. برامج المسابقات الثقافية المتنوعة: والتي تختص بمجموعة من المعلومات المتنوعة سواء كانت ذهبية أو إقتصادية أو إجتماعية أو رياضية (مثال برنامج الهرم على الفضائية المصرية- برنامج من سيربح المليون على قناة الحياة الفضائية المصرية- برنامج لعبة الحياة على قناة الحياة الفضائية المصرية).

٦. برامج المسابقات الرياضية: والتي ترتبط بالرياضة وتاريخها واللاعبين وغيرهم مثال (برنامج واحد من ثلاثة على قناة الشارقة الرياضية- برنامج الهدف على الفضائية السعودية).

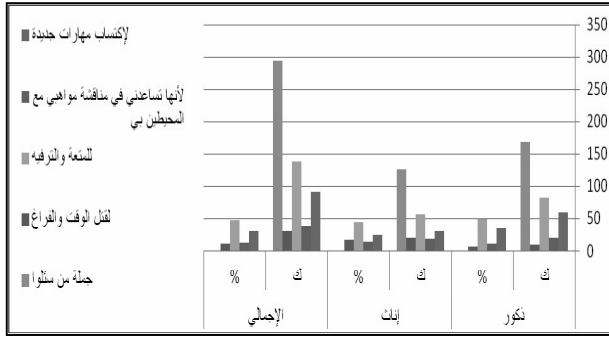
نتائج الدراسة:

مدى مشاهدة المراهقين عينة الدراسة لبرامج اكتشاف المواهب بالتلفزيون المصري:

جدول (١) يوضح مدى مشاهدة المراهقين عينة الدراسة لبرامج اكتشاف المواهب بالتلفزيون المصري وفقا للنوع

النوع	ذكر		إناث		الإجمالي	
	ك	%	ك	%	ك	%
نعم	٨٦	٥٠,٠	٧٣	٥٧,٩	١٥٩	٥٣,٤
أحيانا	٨٢	٤٧,٧	٥٣	٤٢,١	١٣٥	٤٥,٣
لا	٤	٢,٣	-	-	٤	١,٣
الإجمالي	١٧٢	١٠٠	١٢٦	١٠٠	٢٩٨	١٠٠

كما تشير النتائج التفصيلية للجدول السابق أن نسبة من يشاهدون برامج اكتشاف المواهب بالتلفزيون المصري من إجمالي مفردات عينة الدراسة بلغت ٥٣,٤%، موزعة بين ٥٠,٠% من إجمالي مفردات عينة الذكور، في مقابل ٥٧,٩% من إجمالي مفردات عينة الإناث، وبلغت نسبة من يشاهدون برامج اكتشاف المواهب



رسم بياني (٣) يوضح أهم دوافع مشاهدة المراهقين عينة الدراسة لبرامج اكتشاف المواهب ببعض قنوات التلفزيون المصري تبعا للنوع

وقد ترى الباحثة تفسير أنه جاء في الترتيب الأول للمتعة والترفيه من أهم دوافع مشاهدة المراهقين لبرامج اكتشاف المواهب بالتلفزيون المصري، إلى أن مضمون تلك البرامج ماهو إلا للمتعة والترفيه.

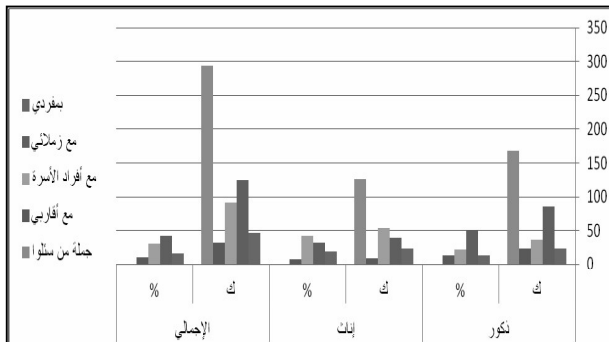
٢٤ مشاهدة المراهقين عينة الدراسة لبرامج اكتشاف المواهب بالتلفزيون المصري. جدول (٤) يوضح مشاهدة المراهقين عينة الدراسة لبرامج اكتشاف المواهب بالتلفزيون المصري تبعا للنوع

الترتيب	الدالة	قيمة (Z)	الإجمالي		إناث		ذكور		النوع
			%	ك	%	ك	%	ك	
٣	غير دالة	٠,٤٥٤٥	١٦,٠	٤٧	١٩,٠	٢٤	١٣,٧	٢٣	بمفردي
١	دالة*	١,٥٩٩٤	٤٢,٥	١٢٥	٣١,٧	٤٠	٥٠,٦	٨٥	مع زملائي
٢	دالة**	١,٧٦٧٧	٣١,٠	٩١	٤٢,٩	٥٤	٢٢,٠	٣٧	مع أفراد الأسرة
٤	غير دالة	٠,٥٥٥٥	١٠,٩	٣٢	٧,١	٩	١٣,٧	٢٣	مع أقاربي
			٢٩٤	١٢٦	١٦٨				جملة من سنلوا

تشير بيانات الجدول السابق إلى من يشاهد مع المراهقين عينة الدراسة لبرامج اكتشاف المواهب بالتلفزيون المصري تبعا للنوع، حيث جاء في الترتيب الأول مع زملائي بنسبة بلغت ٤٢,٥% من إجمالي مفردات من يشاهدون برامج اكتشاف المواهب، موزعة بين ٥٠,٦% من إجمالي مفردات عينة الذكور في مقابل ٣١,٧% من إجمالي مفردات عينة الإناث، حيث إن الفارق بين النسبتين دال إحصائيا عند مستوى دلالة ٠,٥، فقد بلغت قيمة (Z) المحسوبة ١,٥٩٩٤، وهي أكبر من القيمة الجدولية.

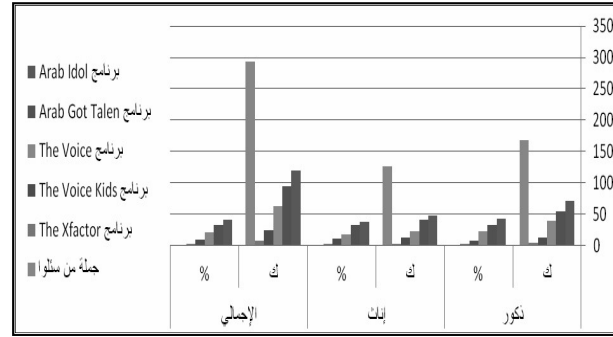
وجاء في الترتيب الثاني مع أفراد الأسرة، حيث جاءت بنسبة ٣١,٠% من إجمالي مفردات من يشاهدون برامج اكتشاف المواهب، موزعة بين ٢٢,٠% من إجمالي مفردات عينة الذكور في مقابل ٤٢,٩% من إجمالي مفردات عينة الإناث، حيث إن الفارق بين النسبتين دال إحصائيا عند مستوى دلالة ٠,١، فقد بلغت قيمة (Z) المحسوبة ١,٧٦٧٧، وهي أكبر من القيمة الجدولية.

وجاء في الترتيب الثالث بمفردي، حيث جاءت بنسبة ١٦,٠% من إجمالي مفردات من يشاهدون برامج اكتشاف المواهب، موزعة بين ١٣,٧% من إجمالي مفردات عينة الذكور في مقابل ١٩,٠% من إجمالي مفردات عينة الإناث، وتقترب النسبتان، حيث إن الفارق بين النسبتين غير دال إحصائيا، فقد بلغت قيمة (Z) المحسوبة ٠,٤٥٤٥، وهي أقل من القيمة الجدولية.



رسم بياني (٤) يوضح مشاهدة المراهقين عينة الدراسة لبرامج اكتشاف المواهب ببعض قنوات التلفزيون المصري تبعا للنوع

(دوافع تعرض المراهقين لبرامج اكتشاف ...)



رسم بياني (٢) يوضح أهم برامج اكتشاف المواهب التي يفضل المراهقين عينة الدراسة متابعتها تبعا للنوع

وقد ترى الباحثة تفسير أنه جاء برنامج Arab Idol في الترتيب الأول من ضمن أهم برامج اكتشاف المواهب التي يفضل المراهقين متابعتها، إلى أن برنامج Arab Idol من أشهر البرامج الغنائية في العالم والذي تطلقه MBC بنسخته العربية، حيث يتم إختيار المواهب الغنائية من جميع أنحاء العالم العربي.

٢٤ أهم دوافع مشاهدة المراهقين عينة الدراسة لبرامج اكتشاف المواهب ببعض قنوات التلفزيون المصري. جدول (٣) يوضح أهم دوافع مشاهدة المراهقين عينة الدراسة لبرامج اكتشاف المواهب ببعض قنوات التلفزيون المصري تبعا للنوع

الترتيب	الدالة	قيمة (Z)	الإجمالي		إناث		ذكور		النوع
			%	ك	%	ك	%	ك	
٢	غير دالة	٠,٩٤٢٨	٣١,٠	٩١	٢٤,٦	٣١	٣٥,٧	٦٠	إكتساب مهارات جديدة
٣	غير دالة	٠,٢٠٢٠	١٢,٩	٣٨	١٤,٣	١٨	١١,٩	٢٠	لأنها تساعدني في مناقشة مواهبي مع المحيطين بي
١	غير دالة	٠,٤٢٠٨	٤٧,٣	١٣٩	٤٤,٤	٥٦	٤٩,٤	٨٣	للمتعة والترفيه
٤	غير دالة	٠,٩٠٩١	١٠,٥	٣١	١٦,٧	٢١	٦,٠	١٠	لقل الوقت والفراغ
			٢٩٤	١٢٦	١٦٨				جملة من سنلوا

تشير بيانات الجدول السابق إلى أهم دوافع مشاهدة المراهقين عينة الدراسة لبرامج اكتشاف المواهب ببعض قنوات التلفزيون المصري تبعا للنوع، حيث جاء في الترتيب الأول للمتعة والترفيه بنسبة بلغت ٤٧,٣% من إجمالي مفردات من يشاهدون برامج اكتشاف المواهب، موزعة بين ٤٩,٤% من إجمالي مفردات عينة الذكور في مقابل ٤٤,٤% من إجمالي مفردات عينة الإناث، وتقترب النسبتان، حيث إن الفارق بين النسبتين غير دال إحصائيا، فقد بلغت قيمة (Z) المحسوبة ٠,٤٢٠٨، وهي أقل من القيمة الجدولية.

وجاء في الترتيب الثاني لإكتساب مهارات جديدة، حيث جاءت بنسبة ٣١,٠% من إجمالي مفردات من يشاهدون برامج اكتشاف المواهب، موزعة بين ٢٤,٦% من إجمالي مفردات عينة الذكور في مقابل ٢٤,٦% من إجمالي مفردات عينة الإناث، وتقترب النسبتان، حيث إن الفارق بين النسبتين غير دال إحصائيا، فقد بلغت قيمة (Z) المحسوبة ٠,٩٤٢٨، وهي أقل من القيمة الجدولية.

وجاء في الترتيب الثالث لأنها تساعدني في مناقشة مواهبي مع المحيطين بي، حيث جاءت بنسبة ١٢,٩% من إجمالي مفردات من يشاهدون برامج اكتشاف المواهب، موزعة بين ١١,٩% من إجمالي مفردات عينة الذكور في مقابل ١٤,٣% من إجمالي مفردات عينة الإناث، وتقترب النسبتان، حيث إن الفارق بين النسبتين غير دال إحصائيا، فقد بلغت قيمة (Z) المحسوبة ٠,٢٠٢٠، وهي أقل من القيمة الجدولية.

وجاء في الترتيب الرابع لقل الوقت والفراغ، حيث جاءت بنسبة ١٠,٥% من إجمالي مفردات من يشاهدون برامج اكتشاف المواهب، موزعة بين ٦,٠% من إجمالي مفردات عينة الذكور في مقابل ١٦,٧% من إجمالي مفردات عينة الإناث، وتقترب النسبتان، حيث إن الفارق بين النسبتين غير دال إحصائيا، فقد بلغت قيمة (Z) المحسوبة ٠,٩٠٩١، وهي أقل من القيمة الجدولية.

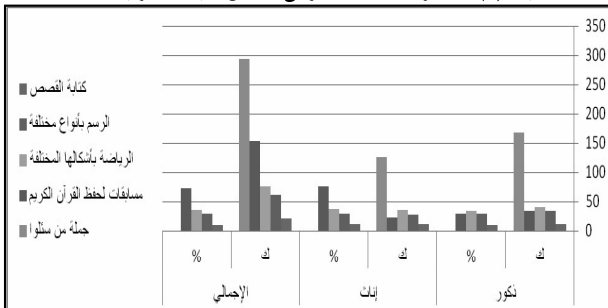
جدول (٥) يوضح درجة موافقة المراهقين عينة الدراسة للإشباع المتحققة من مشاهدة برامج إكتشاف المواهب

الاجتهاد	الاتجاه	الانحراف المعياري	المتوسط	معارض		محايد		مويد		النوع	الاستجابة
				%	ك	%	ك	%	ك		
مؤيد	٠,٥٢١٤	٢,٧٠٠٦		٣,٠	٥	٢٥,٠	٤٢	٧٢,٠	١٢١	ذكر	للهراب من الروتين اليومي
				٣,٢	٤	٢٢,٢	٢٨	٧٤,٦	٩٤	أنثى	
				٣,١	٩	٢٣,٨	٧٠	٧٣,١	٢١٥	إجمالي	
محايد	٠,٥٠٤٧	٢,٣٢٦٥		١,٨	٣	٦٧,٩	١١٤	٣٠,٤	٥١	ذكر	للشعور بالتسلية أكثر
				١,٦	٢	٥٨,٧	٧٤	٣٩,٧	٥٠	أنثى	
				١,٧	٥	٦٣,٩	١٨٨	٣٤,٤	١٠١	إجمالي	
مؤيد	٠,٦٢٤٥	٢,٥٢٣١		٦,٥	١١	٦,٥	١١	٣٨,٧	٦٥	ذكر	جعلتني اكتشف مواهب كمينه بداخلي
				١١,١	١٤	١١,١	١٤	٤٣,٧	٥٥	أنثى	
				٨,٥	٢٥	٨,٥	٢٥	٥٠,٧	١٤٩	إجمالي	
مؤيد	٠,٦١١٨	٢,٤٢١٧		٤,٨	٨	٤١,١	٦٩	٥٤,٢	٩١	ذكر	أشعر أنها لديها مصداقية
				٨,٧	١١	٥٠,٠	٦٣	٤١,٣	٥٢	أنثى	
				٦,٥	١٩	٤٤,٩	١٣٢	٤٨,٦	١٤٣	إجمالي	
مؤيد	٠,٥٩٣٨	٢,٥٢٣٨		٦,٠	١٠	٤٤,٠	٧٤	٥٠,٠	٨٤	ذكر	مشاهدة الشخصيات الفنية عن قرب
				٤,٠	٥	٢٨,٦	٣٦	٦٧,٥	٨٥	أنثى	
				٥,١	١٥	٣٧,٤	١١٠	٥٧,٥	١٦٩	إجمالي	
مؤيد	٠,٥٤٠٨	٢,٥٧٨٢		٢,٤	٤	٤١,٧	٧٠	٥٩,٠	٩٤	ذكر	أداء المتسابقين يثير إنتباهي
				٢,٤	٣	٣١,٧	٤٠	٦٥,٩	٨٣	أنثى	
				٢,٤	٧	٣٧,٤	١١٠	٦٠,٢	١٧٧	إجمالي	
مؤيد	٠,٤٦٢٩	٢,٧٦٥٣		١,٨	٣	٢٠,٨	٣٥	٧٧,٤	١٣٠	ذكر	أحب روح التنافس بين المتسابقين
				١,٦	٢	١٩,٠	٢٤	٧٩,٤	١٠٠	أنثى	
				١,٧	٥	٢٠,١	٥٩	٧٨,٢	٢٣٠	إجمالي	

في برامج إكتشاف المواهب ببعض قنوات التليفزيون المصري تبعاً للنوع، حيث جاء في الترتيب الأول مسابقات لحفظ القرآن الكريم بنسبة بلغت ٧٣,٠% من إجمالي مفردات من يشاهدون برنامج إكتشاف المواهب، موزعة بين ٢٩,٦% من إجمالي مفردات عينة الذكور في مقابل ٧٦,٠% من إجمالي مفردات عينة الإناث، وتتقارب النسبتان، حيث إن الفارق بين النسبتين غير دال إحصائياً، فقد بلغت قيمة (Z) المحسوبة ٠,٤٠٥٥٦، وهي أقل من القيمة الجدولية.

وجاء في الترتيب الثاني الرياضة بأشكالها المختلفة، حيث جاءت بنسبة ٣٦,٠% من إجمالي مفردات من يشاهدون برنامج إكتشاف المواهب، موزعة بين ٤,٨% من إجمالي مفردات عينة الذكور في مقابل ٣٧,٥% من إجمالي مفردات عينة الإناث، وتتقارب النسبتان، حيث إن الفارق بين النسبتين غير دال إحصائياً، فقد بلغت قيمة (Z) المحسوبة ٠,١٩٦٥٦، وهي أقل من القيمة الجدولية.

وجاء في الترتيب الثالث الرسم بأنواع مختلفة، حيث جاءت بنسبة ٢٩,٤% من إجمالي مفردات من يشاهدون برنامج إكتشاف المواهب، موزعة بين ٢٩,٦% من إجمالي مفردات عينة الذكور في مقابل ٢٩,٢% من إجمالي مفردات عينة الإناث، وتتقارب النسبتان، حيث إن الفارق بين النسبتين غير دال إحصائياً، فقد بلغت قيمة (Z) المحسوبة ٠,٢٨٨٢، وهي أقل من القيمة الجدولية.



رسم بياني (٥) يوضح أنواع المواهب التي يفضل المراهقين مشاهدتها في برامج إكتشاف المواهب ببعض قنوات التليفزيون المصري تبعاً للنوع

وقد ترى الباحثة تفسير أنه جاء في الترتيب الأول مسابقات لحفظ القرآن الكريم من ضمن أنواع المواهب التي يفضل المراهقين مشاهدتها في برامج إكتشاف

تشير بيانات الجدول السابق إلى استجابات المراهقين عينة الدراسة لتحديد رأيهم نحو كل عبارة، حيث جاءت للهرب من الروتين اليومي بمعدل استجابة مؤيد بمتوسط حسابي ٢,٧٠٠٦، وانحراف معياري ٠,٥٢١٤، وجاءت للشعور بالتسلية أكثر بمعدل استجابة محايد بمتوسط حسابي ٢,٣٢٦٥ وانحراف معياري ٠,٥٠٤٧، وجاءت من جعلتني اكتشف مواهب كمينه بداخلي بمعدل استجابة مؤيد بمتوسط حسابي ٢,٥٢٣١ وانحراف معياري ٠,٦٢٤٥، وجاءت من أشعر أنها لديها مصداقية بمعدل استجابة مؤيد بمتوسط حسابي ٢,٤٢١٧ وانحراف معياري ٠,٦١١٨، وجاءت مشاهدة الشخصيات الفنية عن قرب بمتوسط حسابي ٢,٥٢٣٨ وانحراف معياري ٠,٥٩٣٨، وجاءت أداء المتسابقين يثير إنتباهي بمتوسط حسابي ٢,٥٧٨٢ وانحراف معياري ٠,٥٤٠٨، وجاءت أحب روح التنافس بين المتسابقين بمعدل استجابة مؤيد بمتوسط حسابي ٢,٧٦٥٣ وانحراف معياري ٠,٤٦٢٩.

وقد ترى الباحثة تفسير أن من أهم الإشباع المتحققة من مشاهدة برامج إكتشاف المواهب من قبل المراهقين جاءت في الترتيب الأول أحب روح التنافس بين المتسابقين، حيث أن المراهقين يثرون إهتمامهم وفضولهم متابعه التنافس التسابقي بين المتسابقين أيضا يعتبرها المراهقين مصدر من مصادر التسلية والترفيه بالقنوات الفضائية العربية.

٢١ أنواع المواهب التي يفضل المراهقين مشاهدتها في برامج إكتشاف المواهب

ببعض قنوات التليفزيون المصري.

جدول (٦) يوضح أنواع المواهب التي يفضل المراهقين مشاهدتها في برامج إكتشاف المواهب ببعض قنوات التليفزيون المصري تبعاً للنوع

النوع	ذكور		إناث		الإجمالي	قيمة (Z)	الدالة	الترتيب
	ك	%	ك	%				
كتابة القصص	١١	٩,٦%	١١	١١,٥%	٢٢	١٠,٤%	٠,١٣٦٩	٤
الرسم بأنواع مختلفة	٣٤	٢٩,٦%	٢٨	٢٩,٢%	٦٢	٢٩,٤%	٠,٠٢٨٨	٣
الرياضة بأشكالها المختلفة	٤٠	٣٤,٨%	٣٦	٣٧,٥%	٧٦	٣٦,٠%	٠,١٩٦٥	٢
مسابقات لحفظ القرآن الكريم	٣٤	٢٩,٦%	٢٣	٧٦,٠%	٥٧	٥٠,٧%	٠,٤٠٥٥	١
جملة من سئلوا	١٦٨		١٢٦		٢٩٤			

تشير بيانات الجدول السابق إلى أنواع المواهب التي يفضل المراهقين مشاهدتها

Expectations, And Experiences of Gifted Underachievers in secondary school classroom, Kent State University, Kent, Ohio. (1999), P.34

12. www.books4all.netshwthread.php?t=9243 2015/http. /١٨ متاح بتاريخ ٢٠١٥ /٦

المواهب بالتلفزيون المصري، إلى أن المجتمع العربي يفتقد لهذا النوع من المسابقات بالفعل، وبالرغم أن مسابقات حفظ القرآن الكريم تطبق بالفعل في دول أسيا.

ملخص نتائج الدراسة الميدانية:

١. أشارت الدراسة إلى البرامج التي يفضل المراهقين عينة الدراسة مشاهدتها في بعض قنوات التلفزيون المصري تبعا للنوع جاء في الترتيب الأول برامج المسابقات واكتشاف المواهب بنسبة بلغت ٤٧,٠% من إجمالي مفردات من يشاهدون القنوات الفضائية.
٢. أكدت الدراسة إلى أن نسبة من يشاهدون برامج اكتشاف المواهب ببعض قنوات التلفزيون المصري من إجمالي مفردات عينة الدراسة بلغت ٥٣,٤%.
٣. أشارت الدراسة إلى أهم برامج اكتشاف المواهب التي يفضل المراهقين عينة الدراسة متابعتها تبعا للنوع جاء في الترتيب الأول برنامج Arab Idol بنسبة بلغت ٤٠,٥% من إجمالي مفردات من يشاهدون برامج اكتشاف المواهب.
٤. أظهرت نتائج الدراسة إلى أهم دوافع مشاهدة المراهقين عينة الدراسة لبرامج اكتشاف المواهب ببعض قنوات التلفزيون المصري تبعا للنوع جاء في الترتيب الأول للمتعة والترفيه بنسبة بلغت ٤٧,٣% من إجمالي مفردات من يشاهدون برامج اكتشاف المواهب.
٥. أشارت الدراسة أن نسبة من يرون أن برامج اكتشاف المواهب ببعض قنوات التلفزيون المصري لديها مصداقية إلى حد ما في تقديمها الجوائز المالية من إجمالي مفردات عينة الدراسة بلغت ٨٧,٨%.

المراجع:

١. دويدار الطاهر دويدار. "فنون المنوعات والتلفزيون"، (القاهرة: دار سنابل للنشر، ٢٠٠٨)، ص ٧٢، ٧٤.
٢. عبدالمنعم الأشنهي. "دور الرسوم المتحركة في حماية وتربية الطفل العربي"، مؤتمر حماية الطفل العربي، ١١ مايو ٢٠٠٥، (جامعة الزقازيق: كليتي الحقوق والتربية النوعية، ٢٠٠٥) ص ١٢٨.
٣. محمد عبدالمجيد. "تطبيقات الإعلام وإتجاهات التأثير"، (القاهرة: دار عالم الكتب للنشر، ٢٠٠٥) ص ٢١٧.
٤. بسام ابوزيد نمر. "علاقة تعرض الشباب الجامعي لبرامج المناسبات في التلفزيون المصري بمستوى الطموح لديهم"، رسالة ماجستير، (القاهرة: جامعة عين شمس، معهد الدراسات العليا للطفولة، قسم إعلام، ٢٠١٤).
٥. رضوى صبرى عباس. "التعرض لبرامج الشباب في الفضائيات العربية وعلاقته بإتجاهات المراهقين نحو مشكلاتهم"، رسالة ماجستير، (القاهرة: جامعة عين شمس، معهد الدراسات العليا للطفولة، قسم إعلام، ٢٠١٤).
٦. صفا محمد إبراهيم. "إستخدام الشباب للتلفزيون ووسائل الإعلام الجديدة والإشباع المتحققة منها"، رسالة دكتوراة، (القاهرة: جامعة القاهرة، كلية الإعلام، ٢٠١٦).
٧. مصطفى حمدى أحمد. "إستخدام المراهقين للقنوات الفضائية والإشباع المتحققة منها"، رسالة ماجستير، (منيا، كلية أداب، جامعة المنيا ٢٠٠١).
8. Morton Amie fin, **Courtshein Reality Television**, The be Cholera Sacks a Rose Among Thorns, Stephen, Austinstal University, U.S.A, (2011), P.27.
9. Osakinle, E. O, Adegoroye, and Tayo, O. F. "**The Roles of Media and Technology in Adolescents Development in Ekiti State Nigeria**" (Middle-meisr), (2006), P.27.
10. Ronald Wayne, "**TV programs, competitions and their impact on society**", the University of Texas at Austin, (1986), P.119
11. Schult, R., A **Illuminating Learner Realities: receptions,**