

الخصائص السيكومترية لقياس التهيئة المهنية لدى المعاقين ذهنياً

نبة الاعاقة المتوسطة

Ahmed S. Mohamed
Prof. Asmaa M. Al-Sirsi
Professor of Psychology, Faculty of Postgraduate Childhood Studies,
Ain Shams University
Dr. Hany S. Atta
Psychology Lecturer, Faculty of Postgraduate Childhood Studies,
Ain Shams University

أحمد سيد محمد عبدالتواب
أ.د. أسماء محمد السرسى
أستاذ علم النفس كلية الدراسات العليا للطفولة جامعة عين شمس
د. هانى سعد عطا احمد
مدرس علم النفس كلية الدراسات العليا للطفولة جامعة عين شمس

المخلص

هدفت الدراسة الحالية الى التحقق من الخصائص السيكومترية لقياس التهيئة المهنية لدى المعاقين ذهنياً فئة الاعاقة الذهنية المتوسطة من حيث صدقه وثباته، واعتمد الباحث على المنهج الوصفي، وقد تكونت عينة الدراسة من ٣٠ طفل من المعاقين ذهنياً فئة الاعاقة الذهنية المتوسطة تم اختيارهم بطريقة قصدية من سن (١٢ - ١٨) بمتوسط عمري قدره ١٤,٣ وانحراف معياري قدره ٠,٩٤٨، وقد اختيرت العينة من المؤسسة القومية لتنمية الأسرة والمجتمع التابعة لوزارة التضامن الاجتماعي، وقد تكون المقياس بصيغته النهائية من ٥٢ عبارة للتحقق من الخصائص السيكومترية (صدق وثبات) والاجابة على تساؤلات الدراسة، حيث تم حساب الاتساق الداخلي للمقياس وحساب الصدق بطريقتين هما (صدق الارتباط بمحك خارجي والصدق التمييزي) كما تم حساب الثبات بطريقتين هما طريقة التجزئة النصفية وطريقة معامل ثبات الفا لكرونباخ. وقد أظهرت النتائج أن المقياس المستخدم أداة مناسبة وصالحة لقياس التهيئة المهنية لدى المعاقين ذهنياً فئة المتوسطة، حيث أشارت نتائج صدق الارتباط بمحك خارجي الى ان قيم معاملات الارتباط تراوحت بين ٠,٤٢٤ الى ٠,٩٢٠، وهي دالة احصائياً عند مستوى ٠,٠١، مما يشير الى أن صدق المقياس مرتفع، كذلك أشارت النتائج على اختبار (ت) ان الفروق بين عينة الاسوياء وعينة المعاقين ذهنياً جاءت كلها فروق ذات دلالة احصائية عند مستوى ٠,٠١ على مقياس التهيئة المهنية فى الدرجة الكلية للمقياس والاختبارات الفرعية اى ان المقياس استطاع التمييز بين الاسوياء والمعاقين ذهنياً مما يدل على صدق المقياس، بينما أشارت نتائج الثبات الى ان مقياس يتمتع بثبات مرتفع فكان معامل الفا لكرونباخ ٠,٩٦٦، وكان معامل الثبات بطريقة التجزئة النصفية ٠,٩٦٠، مما يشير فى النهاية الى الكفاءة السيكومترية للمقياس.

الكلمات المفتاحية: التهيئة المهنية- الاعاقة الذهنية.

**Psychometric Traits of Scale of Pre-vocational Rehabilitation
for the Mentally Handicapped Moderate Disability**

The aim of the current research is to verify the psychometric traits of the pre- vocational scale for the mentally handicapped, the medium mental disability category, in terms of its validity and stability, and the researcher relied on the descriptive approach. Age (12- 18) with an average age of 14.3 and a standard deviation of 0.948. The scale in its final form consisted of 52 statements, then it was applied to the sample members to verify the psychometric characteristics (validity and stability) and to answer the research questions, where the internal consistency of the scale was calculated and the validity was calculated in two ways (the validity of the association with an external criterion and the discriminatory validity), and the stability was calculated in two ways, namely the split half reliability and Cronbach's alpha reliability. The results showed that the scale used is an appropriate and valid tool for measuring the pre- vocational skills of the mentally handicapped in the average category, as the results of the validity of the correlation with an external test indicated that the values of the correlation coefficients ranged from 0.424 to 0.920, which is statistically significant at the level of 0.01, which indicates The validity of the scale is high. The results of the T- test also indicated that the differences between the normal sample and the mentally handicapped sample were all statistically significant differences at the level of 0.01 on the pre- vocational skills scale in the total score of the scale and the sub- tests, meaning that the scale was able to distinguish between the normal and the disabled. Mentally, which indicates the validity of the scale, while the results of stability indicated that the scale has high stability, so the Cronbach's alpha coefficient was 0.966, and the stability coefficient by the half- half method was 0.960, which ultimately indicates the psychometric efficiency of the scale.

KeyWords: vocational preparation- mental disability.

اعداد مقياس للتهيئة المهنية للمعاقين ذهنيا والتأكد من كفاءته السيكمترية.

تساؤلات الدراسة:

هل يمكن التحقق من الخصائص السيكمترية لمقياس التهيئة المهنية للمعاقين ذهنيا؟

أهمية الدراسة:

١. يمكن ان تكون هذه الدراسة بمثابة سد ثغرة في التراث البحثي الخاص بالتهيئة المهنية والذي لم يلقى اهتمام يقابل أهمية هذه الموضوعات في مجتمعاتنا العربية.
٢. تزويد المكتبة العربية بمقياس للتهيئة المهنية للمعاقين ذهنيا والذي لا يعد موجودا على الرغم من أهميته لتقييم المهارات قبل المهنية للمعاقين ذهنيا.
٣. قد تساعد هذه الدراسة في امداد مراكز التدريب المهنية باداة لتقييم الاطفال الملحقين حديثا بالمركز لمعرفة مدى ملائمتهم للالتحاق بالورش المحمية.

أهداف الدراسة:

١. اعداد مقياس للتهيئة المهنية للمعاقين ذهنيا فئة الاعاقة الذهنية المتوسطة.
٢. التحقق من الكفاءة السيكمترية لمقياس التهيئة المهنية (من صدق وثبات).

مفاهيم الدراسة:

التهيئة المهنية: يعرفه الباحثون إجرائيا بأنها المرحلة التي تسبق مرحلة التأهيل المهني وتتضمن المهارات الأولية والاساسية المهنية لتنمية وتدريب ومساعدة الطفل من ذوى الاعاقة من خلال التعرف على المهن والاعمال والحرف البسيطة التي تناسب قدراته مثل مهارات النظافة ومهارات رعاية الحدائق والبساتين واعمال النسيج والخياطة والنجارة والقش والخيزران والمهارات المتعلقة بانجاز العمل والمحافظة على الادوات الخاصة بالعمل واحترام مواعيد وتعليمات العمل ومساعدته على اختيار حرفة او مهنة تؤهله للكسب والاندماج في المجتمع.

الاعاقة الذهنية: يتبنى الباحثون تعريف الدليل التشخيصي والاحصائي الخامس للأضطرابات النفسية الاعاقة الذهنية بأنها اضطراب يبدأ خلال فترة التطور مشتملا على العجز في الأداء الذهني والتكفي في مجال المفاهيم والمجالات الاجتماعية والعملية ويجب ان تتحقق المعايير الثلاثة التالية:

١. القصور في الوظائف الذهنية مثل التفكير وحل المشكلات والتخطيط والتفكير التجريدي والمحكمة والتعلم الأكاديمي والتعلم من التجربة والتي أكدها كل من التقييم السريري واختبار الذكاء المعياري الفردي.
٢. القصور في وظائف التكيف يؤدي إلى الفشل في تلبية المعايير التطورية والاجتماعية والثقافية لاستقلال الشخصية والمسؤولية الاجتماعية دون الدعم الخارجى المستمر فالعجز في التكيف يحد في الاداء في واحد او اكثر من أنشطة الحياة اليومية مثل التواصل والمشاركة الاجتماعية والحياة المستقلة عبر بيئات متعددة مثل البيت والعمل والمجتمع.
٣. بداية العجز الذهني والتكفي خلال فترة التطور. (DSM5, 2013, 20)

حدود الدراسة:

- الحدود البشرية: عينة قوامها ٣٠ طفل من الاطفال المعاقين ذهنيا من سن (١٢-١٨) عام.
- الحدود الزمانية: استغرق تطبيق الدراسة فترة شهر من ١٥ / ٤ / ٢٠٢٢ الى ١٥ / ٥ / ٢٠٢٢.
- الحدود المكانية: فروع المؤسسة القومية وهي (مؤسسة الأحداث الضالين بالجيزة، ومؤسسة التنقيف الفكرى بالجيزة، ومركز تدريب المطرية، ومؤسسة التنقيف الفكرى بحدائق القبة).

الاطار النظرى للدراسة:

ان الهدف من البرنامج التربوى للأطفال المعاقين ذهنيا هو اعادة تربيتهم بطرق واساليب خاصة تمكنهم من استغلال ذكائهم وقدراتهم أفضل استغلال حتى يكونوا مواطنين نافعين لمجتمعهم وأنفسهم ومن هنا وجبت العناية بإعدادهم مهنيا والحاقهم بفصول أو ورش تعددهم للنواحي المهنية المناسبة لقدراتهم واستعداداتهم ثم تدريبهم

تعد حياة الطفل المعاق مراحل متتابعة من التأهيل ابتداء بالتدخل المبكر والبرامج الخاصة برعايته لذاته وتنمية المهارات الحياتية والمهارات المعرفية والاكاديمية والتي تساعده على التكيف مع نفسه ومع البيئة المحيطة به وصولا الى التهيئة المهنية من العام الرابع عشر ثم التأهيل المهني Vocational Rehabilitation. (جمال الخطيب، منى الحديدي، ٢٠٢٠: ١٧)

وبعد ذلك تأتي المرحلة الثانية وهي تقديم البرامج المناسبة لطبيعة الاعاقة الخاصة بالطفل ومناسبة لحالته الفردية وذلك حتى يكون قادرا على الاعتناء بذاته بشكل ملائم وان يرتبط بالانشطة المجتمعية وان يستطيع تكوين اصدقاء ملائمين وان يتواصل معهم بشكل منظم وان يستمتع بالانشطة الترفيهيه وان يقوم بالمتطلبات الحياتية اليومية، وعندما يقوم الشخص باداء هذه الوظائف يكون في هذه الحالة شخصا متكيفا مع متطلبات الحياة. (عبدال موجود عبدالسميع، ٢٠١٦: ٢)

وبعد ذلك تأتي مرحلة التهيئة المهنية ويتم فيها اكساب مهارات التهيئة المهنية للطلبة المعاقين ذهنيا في نهاية مرحلة تدريس وتدريب هؤلاء الطلبة في المؤسسات والمراكز والمدارس وفصول التربية الخاصة والتي تتضمن المهارات الاساسية المهنية اللازمة في أى برنامج من برامج التأهيل المهني. (فاروق الروسان، ٢٠٠٠: ١٠)

ويقدر الأطفال ذوى الاعاقة الذهنية المتوسطة الى العديد من القدرات التي تعد ضرورية للقيام بمهارات أساسية في المواقف الحياتية اليومية وتمثل المهارات ما قيل المهنية مجموعة من المهارات التي يحتاجها هؤلاء الأطفال فى المنزل وفى المدرسة وفى الشارع وليس مواقف العمل فقط حيث تتضمن المهارات ما قبل المهنية عديد من المهارات الحركية الكبرى والمهارات الحركية الصغرى ومهارات التأدر الحركى بين اجزاء الجسم ومهارات استخدام الحواس بصورة سليمة. وهى مهارات يجب الاهتمام بها سواء كنا بصدد التهيئة لدخول المجال المهني أو بصدد التدريب على القيام بمهام الحياة اليومية المعتادة. (احمد محمد، ٢٠١٣: ٢٩)

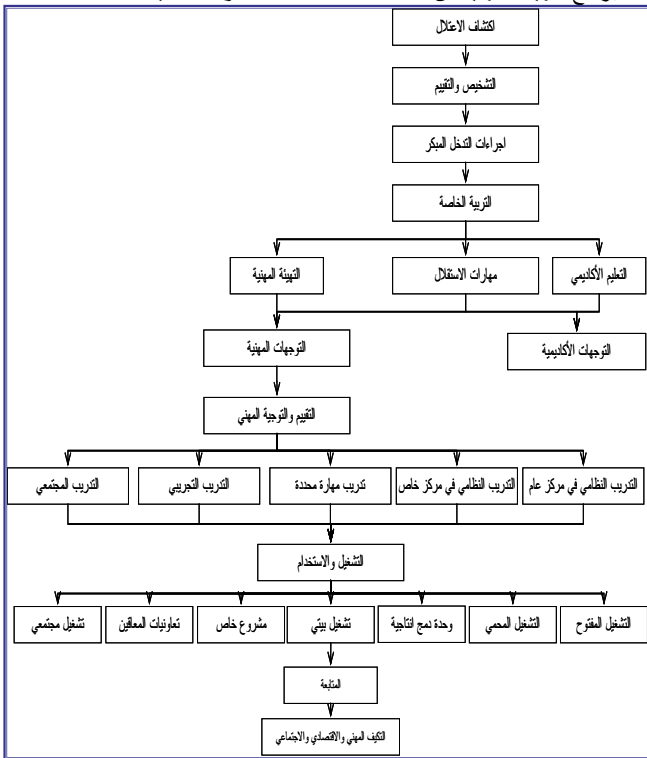
ومن المعتقدات السائدة لدى الناس ان المعاقين ذهنيا هم أشخاص مستهلكون للخدمات أكثر من كونهم منتجين- ولكن فى الواقع ينبغى الاهتمام ببرامج الاعداد المهني، لان المهنة او العمل ليس مجرد الحصول على دخل مادي وانما العمل فى حد ذاته حياة للفرد يساعده على اكتساب الثقة فى النفس بما ينتجه ويضيفه ويؤدى الى اثابة الفرد فيعزز سلوكياته الانتاجية، كما انه يكسب الشخص المعاق ذهنيا احساسا بالهوية والقيمة كما انه عن طريق العمل يحصل الفرد على دخل يساعده على الحصول على السلع والخدمات التي يحتاج لها فيتحسن توافقه مع المجتمع. (على عبدالعزيز، ٢٠١٣: ٥٩)

ثم تأتي المرحلة الاخيرة وهى مرحلة التأهيل المهني وفيها يتم توفير خدمات مهنية مثل التوجيه المهني والتدريب المهني بقصد تمكين الشخص المعاق ذهنيا من ضمان عمل مناسب لميوله واستعداداته وقدراته والاحتفاظ به واثقائه والاستقرار فيه بحيث يكون شخصا منتجا ومعتمدا على نفسه.

مشكلة الدراسة:

من خلال عمل الباحث كرئيس للرعاية الاجتماعية بمركز تدريب المطرية بمجمع الاعاقة الشامل بعين شمس التابع للمؤسسة القومية لتنمية الأسرة والمجتمع تحت اشراف وزارة التضامن الاجتماعى والمركز عبارة عن مجموعة من الورش المحمية يتم فيها تأهيل المعاقين ذهنيا على بعض الحرف مثل (اعمال التريكو والكروشيه- اعمال الخياطة والتطريز- اعمال الخيزران والبامبو- اعمال الكليم والجلان - اعمال السجاد- اعمال الخزف- اعمال الجلود- اعمال الطباعة- اعمال الخرز- اعمال الشمع- الاعمال الفنية والديكوباج) لاحظ عدم وجود اداة حديثة ومقننه على البيئة المصرية لمقياس مهارات التهيئة المهنية للأطفال المعاقين ذهنيا فئة الاعاقة الذهنية المتوسطة والتي تساعد العاملين فى مجال التأهيل المهني على تقييم الاطفال الملحقين بالمراكز والورش المحمية ومن هنا ظهرت مشكلة الدراسة الحاليه وهى

٣. ان هذه الأنشطة لا يكون لها دافع ربح من وراء المنتجات.
٤. عدم وجود علاقة بين هذه الأنشطة الحرفية والتوظيف. (Kurani, D. R., 1990)
- ولقد ناقش Baron and Salzer ثلاثة عوامل تشرح معدلات المشاركة المنخفضة نسبيا في سوق العمل للأشخاص الذين يعانون من إعاقة ذهنية:
١. الإعاقة نفسها قد تكون شديدة للغاية بحيث لا تسمح بالعمل.
 ٢. تمييز صاحب العمل.
 ٣. عدم توافر برامج إعادة التأهيل المهني المناسبة والوصول الى تلك البرامج.
- (Tophoven, S., Reims, N.& Tisch, A., 2019)
٥. التهيئة المهنية كمرحلة انتقالية: وتتعدد المصطلحات التي تعبر عن مفهوم التهيئة المهنية والتأهيل بأنواعه وخاصة التأهيل المهني، إذ تعتبر مرحلة التهيئة المهنية بمفهومه العام الواسع، من الحلقات الأخيرة في تسلسل برنامج التربية الخاصة. فإذا كانت حلقة التربية الخاصة مسؤولة عن البرامج التربوية للأطفال حتى سن الرابعة عشر تقريبا، فإن مرحلة التهيئة المهنية والتي تعد من اهتمام مراكز مؤسسات التربية الخاصة مسؤولة عن برامج التهيئة المهنية والتي تغطي الفئات العمرية منذ سن الرابعة عشرة. وأخيرا تأتي حلقة التأهيل، وخاصة التأهيل المهني في سلسلة طويلة هي التأهيل Habilitation بمعناه الواسع للطفل من ذوى الاحتياجات الخاصة ويقوم التأهيل على مجموعة من المبادئ الهامة التي يجب التطرق اليها قبل الحديث عن التهيئة المهنية. ويعرض النموذج التالي موقع برامج التهيئة المهنية من مجمل الخدمات المقدمة لذوى الاحتياجات الخاصة.



شكل (١) موقع برامج التهيئة المهنية من مجمل الخدمات المقدمة لذوى الاحتياجات الخاصة

٥. الأطر التنظيمية لبرامج التهيئة المهنية:

١. مؤسسات التربية الخاصة: تعد برامج التهيئة المهنية امتداد للبرامج الأكاديمية المطبقة في تلك المؤسسات مما يسهل تنفيذ المرحلة الانتقالية وعلى الرغم من ان تبعية برامج التهيئة المهنية في هذه الحالة قد تكون لمؤسسات التربية الخاصة الا ان ذلك لا يمنع من أن تكون لبرامج التهيئة المهنية الملحق بها هدفها الخاص وكيونتها المستقلة.
٢. مراكز التأهيل المهني: يتم في هذه الحالة انشاء وحدات خاصة بالتهيئة المهنية في تلك المراكز بهدف توفير خدمات الارشاد والتوجيه والتدريب.
٣. مواقع العمل: بحيث يتم انشاء وحدات للتهيئة المهنية في مواقع العمل بغرض تعويد المتدربين على بيئة العمل مما يسهل التحاقهم بها بعد الانتهاء من

(الخصائص السيكومترية لقياس التهيئة ...)

على العمل والمهارات الخاصة به والعادات والاتجاهات الضرورية لنجاحهم في العمل ثم ايجاد عمل مناسب لهم ومساعدتهم على التكيف الشخصي والاجتماعي. (ناصر سيد جمعة، ٢٠١١: ٧٩)

يعتبر التوظيف او التأهيل المهني هو القمة الرئيسية لأى سلم أو نظام تعليمي فالفرد منا يتعلم ويكتسب المهارات اللازمة لكي يكون له في النهاية وظيفة مناسبة تكسبه صفة الاهمية وتمكنه من ان يكون فردا نافعا في المجتمع وهو الهدف الاساسى لاي نظام تعليمي (خلق الفرد الصالح الذى ينفع نفسه ومجتمعه) الا ان التمهيد للأمر المهنية لدى الافراد المعاقين ذهنيا يجب ان يبدأ من فترة مبكرة من حياة الطفل حيث يتطلب اعداد الطفل لها فترات طويلة كما انه يجب ان لا نترك فرصة للخطأ حيث يصعب علاج الآثار السلبية لاي خبرات سيئة قد يتعرض لها الطفل خلال المراحل الأولى من العمل وبذلك يجب علينا توخي الحذر عند اختيار المسار المهني للطفل. وكما قلنا يتخرج الطفل ويبدأ في الالتحاق بالعمل في فترة مبكرة من حياته لذلك يجب علينا اكسابه مهارات العمل من سن مبكر من خلال برامج للتهيئة المهنية يتعلم الطفل من خلالها مهارات مهنية عامة تصلح لأن تؤهله للعديد من المهن دون تحديد. ومنها الربط والتعبئة والخياطة والدق والعقد والربط وغيرها من المهارات اليدوية بما يفتح المجال أمامه في المستقبل للاختيار من بين العديد من المهن المهنية التي تناسب قدراته وميوله وتحقق له الثقة بالذات والقدرة على قضاء الوقت فيما يفيد لذلك يجب على مدرس الأفراد المعاقين ذهنيا ان يكون قادر على ان يحدد قدرات الطفل المهنية ان يساعد الطفل في اختيار المهنة التي تناسب قدراته وميوله وأن يساعد الطفل في تعلم هذه المهنة والتمكن منها وبالتالي تحقق له نجاحا فعليا يؤمن له الاستمرار في هذه المهنة. (أحمد جابر أحمد، بهاء الدين جلال، ٢٠١٠: ٤١)

وعن علاقة السلوك التكيفي بالتهيئة المهنية يشير Cabbeh الى ان الأطفال من ذوى الإعاقة الذهنية يعانون من قصور في مجالين رئيسيين هما السلوكيات الوظيفية والتكيفية والقدرات العقلية المتمثلة في الذكاء وهو قدرة الشخص على التعلم والتفكير واتخاذ القرار وحل المشكلات، ويجب ان يكون السلوك التكيفي مناسباً للتعلم ويحتاجه الشخص للوصول الى العمل بشكل مناسب في الحياة اليومية ولذلك يؤثر هذا القصور على مقدمى الرعاية والاباء فيصعبهم بالقلق لان ذلك يؤثر على التعليم قبل المهني وعلى المهارات الحركية والمهارة اليدوية والتأزر. (Cabbeh, et.al, 2015)

ولتطوير المهارات التقنية والمهنية والاجتماعية والتواصلية والفكرية التي ستمكنهم من الاستجابة للحياة اليومية ومتطلبات العمل فانه يجب تدريب الأشخاص ذوى الاحتياجات الخاصة عن طريق اختيارهم واعدادهم لمكان العمل واكسابهم المعرفة والمهارات التقنية والاتصال مع الفنى واستخدام الادوات والمعدات والمواد واكسابهم عادات العمل مثل ضبط الوقت وحسن التعامل مع الزملاء والمشرفين وحسن المظهر واللباقة والنظافة والعناية بمكان العمل. (Tsiopela, D.& Jimoyiannis, A., 2014)

يعتبر التدريب المهني والتوظيف هو واحد من القضايا الرئيسية في تأهيل الأفراد ذوى الإعاقة الذهنية والعوامل التي يجب اتخاذها في الاعتبار اثناء التخطيط للتوظيف تختلف بين الدول المختلفة بناء على الثقافة والاقتصاد والموارد وما شابه. (Kurani, D. R., 1990)

والمؤسسات التي تقدم خدمات التدريب ما قبل المهني والتدريب المهني في الورش المحمية تقدم أنشطة حرفية مثل صناعة الشموع والطباشير والكراسي والسلال والنسيج وتجليد الكتب والطباعة وصنع المغلفات وبطاقات المعايدة وما الى ذلك، ويمكن وصف هذه البرامج بأنها أنشطة حرفية وليس تدريب مهني جاد ومن خصائص هذه الحرف اليدوية:

١. تهدف هذه البرامج الى ابقاء الأشخاص الذين يعانون من الإعاقة الذهنية مشغولين بشكل اكبر كنشاط ترفيهي.
٢. في معظم الحالات يكون التدريب عرضيا حيث لا يتم بذل مجهود لضمان الكفاءة وجودة الانتاج.

دراسات سابقة:

١. دراسة عاطف عبدالله بحراوى بعنوان "حياة مهنية فضلى لذوى الإعاقة الفكرية: برنامج تهيئة". وهدفت الدراسة الى قياس اثر برنامج التدريب والتهيئة فى تحسين جودة الحياة المهنية لذوى المتدربين ذوى الإعاقة الفكرية، ولقد تكونت عينة الدراسة من ٢١ متدربا معوقا فكريا فى مشروع جامعة الملك فيصل للتأهيل واستخدمت اداة الدراسة فى جودة الحياة المهنية وطبق برنامج التدريب والتهيئة فى قياس جودة الحياة المهنية لذوى المتدربين ذوى الإعاقة الفكرية من اعداد عاطف عبدالله وتوصلت الدراسة الى عدم وجود فروق ذات دلالة احصائية فى التطبيق القبلى بين مجموعة المقارنة الضابطة والمجموعة التجريبية والى وجود فروق ذات دلالة احصائية فى التطبيق البعدى لصالح المجموعة التجريبية وان البرنامج التدريبي ادى الى تحسن مهارات التدريب والتهيئة المهنية لذى أفراد المجموعة التجريبية.
 ٢. دراسة (Maria Drossinou & Elissavet Spyropoulou, 2019) بعنوان "الاستعداد ما قبل المهني ومهارات اللغة الشفوية لذى الأشخاص ذوى الإعاقات التنموية الفكرية". وهدفت الدراسة الى تناول مستويات اللغة المنطوقة لذى البالغين ذوى الإعاقات الذهنية من حيث السلوك التكيفي الوظيفي فى المجتمع بالإضافة الى ذلك التعلم والاستعداد المهني واستخدم الباحث منهج الملاحظة لمدى تكيف الأشخاص ذوى الإعاقة الذهنية مع السجلات الخاصة بهم، واستخدم فى الجزء الخاص بالأدوات التقييم التربوي غير الرسمي وقوائم المراجعة الأساسية واختبار اللغة المنطوقة واختبار الاستعداد المهني، وكانت عينة الدراسة ٦ حالات من المعاقين ذهنيا ٥ اناث تتراوح اعمارهم من ٢٦ الى ٣٠ ورجل واحد يبلغ من العمر ٤٥ عاما، وكان من نتائج الدراسة وجود صعوبة واضحة فى السلوك التكيفي بسبب عدم القدرة على فهم المفاهيم اللغوية وكذلك وجود صعوبات فى فهم القواعد المصاعغة بمصطلحات لغوية اثرت على مهارات الاستعداد قبل المهني. (Maria Drossinou & Elissavet Spyropoulou, 2019)
 ٣. دراسة (Vidhya Ravindranadan, 2015) بعنوان "اعادة التأهيل المهني للبالغين ذوى الإعاقة الذهنية المتوسطة". هدفت الدراسة الى تحديد مدى تأثير التدريب المهني فى كفاءات البالغين ذوى الإعاقة الذهنية المتوسطة وتكونت عينة الدراسة من ٨ بالغين يعانون من اعاقه ذهنية بسيطة تتراوح اعمارهم بين (١٨ - ٣٠) سنة وفى الجزء الخاص بالادوات استخدمت الباحثة استمارة البيانات الأولية ومقاييس التقييم السلوكي لحياة البالغين ومنهج مهني فردي فى الكمبيوتر والخياطة والتطريز والمساعدة المكتيبية وصنع بطاقات الهوية وتم تصميم الاختبار القبلى والبعدى لفهم تأثير التدخل حيث استخدمت الباحثة المنهج التجريبي وكان من نتائج الدراسة الى ان التدريب المهني له اثر كبير فى تنمية كفاءات ذوى الإعاقة الذهنية المتوسطة. (Vidhya Ravindranadan, 2015)
 ٤. دراسة على عبدالعزيز سيد (٢٠١٣) بعنوان "فاعلية برنامج تدريبي فى تنمية بعض المهارات الاجتماعية ومهارات ما قبل المهنية لذى الأطفال ذوى الإعاقات العقلية المتوسطة وخفض قلق المستقبل عند أولياء أمورهم". هدفت الدراسة الى تنمية بعض المهارات الاجتماعية ومهارات ما قبل المهنية لذى الأطفال ذوى الإعاقات العقلية المتوسطة وخفض قلق المستقبل لدى أولياء أمورهم من خلال برنامج تدريبي، وتكونت عينة الدراسة من ٤٠ طفل وطفلة من الأطفال ذوى الإعاقات العقلية المتوسطة الذين تتراوح اعمارهم ما بين (٨ - ١٢) سنة بالإضافة الى أولياء أمورهم واستخدم الباحث فى الجزء الخاص بالأدوات: مقياس ستانفورد بينية الصورة الرابعة (١٩٩٨)، ومقياس المستوى الاجتماعى الاقتصادى للأسرة (اعداد عبدالعزيز الشخص، ٢٠٠٦)، مقياس مهارات ما قبل المهنية للأطفال ذوى الإعاقات العقلية (اعداد الباحث)، مقياس قلق أولياء المستقبل لدى أولياء أمور الأطفال ذوى الإعاقات العقلية (اعداد الباحث)، وبرنامج تدريبي
٥. دراسة خالد عبدالحميد عثمان وأحمد نبوى عيسى (٢٠١٢) بعنوان "فاعلية برنامج لتنمية مهارات التأهيل ما قبل المهني لذى عينة من المعاقين عقليا القابلين للتعلم". هدفت الدراسة الى اعداد برنامج لتنمية مهارات التأهيل ما قبل المهني لذى عينة من المعاقين عقليا والتعرف على مدى فاعليته واتبعت الدراسة المنهج التجريبي، وتكونت عينة الدراسة من ٥٠ طالباً من المعاقين عقليا القابلين للتعلم ٢٥ مجموعة تجريبية و٢٥ مجموعة ضابطة بالملكة العربية السعودية، واستخدم الباحث فى الجزء الخاص بالأدوات استمارة تقييم المهارات ما قبل المهني (اعداد الباحثين) وبرنامج التأهيل ما قبل المهني للمعاقين عقليا القابلين للتعلم (اعداد الباحثين) وأسفرت النتائج بشكل عام عن فاعلية البرنامج التدريبي فى تنمية مهارات التأهيل ما قبل المهني للمعاقين عقليا القابلين للتعلم. (خالد عبدالحميد عثمان وأحمد نبوى عيسى، ٢٠١٢)
٦. دراسة خالد محمد احمد (٢٠٠٨) بعنوان "فاعلية برنامج تأهيلي فى تنمية بعض المهارات المهنية وتحسين السلوك التكيفي لذى عينة من الاطفال التوحديين". والتي هدفت الى التعرف على مدى اكتساب عينة الدراسة لبعض المهارات المهنية ومدى تأثير ذلك فى سلوك العينة التوافقى من خلال برنامج تأهيل مهني، وتضمنت عينة الدراسة ٢٨ طفل من ذوى التوحد مقسمين ١٤ مجموعة تجريبية و١٤ مجموعة ضابطة، واستخدم الباحث استمارة بيانات الأطفال ذوى التوحد (اعداد الباحث) ومقياس السلوك التكيفي (رمزى، ١٩٩٥) واختبار الذكاء لجودارد والبرنامج التأهيلي لتنمية المهارات المهنية للأطفال ذوى التوحد (اعداد الباحث) ومقياس تقييم مدى تعلم وتقان المهارات المهنية ومراحل العمل فى المجالات المهنية (اعداد الباحث) ومقياس تقدير اضطراب التوحد (اعداد الباحث)، وتوصلت الدراسة الى فاعلية البرنامج واكتساب عينة الأطفال ذوى التوحد المهارات المهنية التى قدمها البرنامج المهني. (خالد محمد أحمد، ٢٠٠٨)
٧. دراسة أحمد جاد المولى (٢٠١٣) بعنوان "فاعلية برنامج تدريبي باستخدام يقوم على استخدام جداول النشاط المصور والكشف عن تأثير هذا البرنامج على تنمية بعض المهارات قبل المهنية وتعديل السلوكيات اللاتكيفية لذى عينة من الأطفال ذوى الإعاقات العقلية المتوسطة". هدفت الدراسة الى اعداد برنامج تدريبي يقوم على استخدام جداول النشاط المصور والكشف عن تأثير هذا البرنامج على تنمية بعض المهارات قبل المهنية وتعديل بعض أنماط السلوك اللاتكيفي لذى عينة من الأطفال ذوى الإعاقات العقلية المتوسطة، وتكونت عينة الدراسة من ١٢ طفلا وطفلة من ذوى الإعاقات العقلية المتوسطة تراوحت معاملات ذكائهم ما بين (٤٠ - ٥٥) واعمارهم الزمنية ما بين (٧ - ١٠) سنوات وتم تقييمهم الى مجموعتين تجريبية وضابطة كل منها قوامها ستة أطفال، وقد أظهرت نتائج الدراسة بوجه عام فاعلية البرنامج التدريبي المستخدم فى تنمية المهارات قبل المهنية المستهدفة، وأظهرت كذلك أهمية استخدام البرنامج التدريبي فى تعديل بعض السلوكيات اللاتكيفية لذى عينة من الأطفال ذوى الإعاقات العقلية المتوسطة.

التعليق على الدراسات السابقة:

اتفقت الدراسات السابقة على انه يمكن تدريب الأطفال من ذوى الإعاقات الذهنية على بعض المهارات ما قبل المهنية او المهنية من خلال برامج تدريبية قائمة على مجموعة من الاستراتيجيات والانشطة وان هذه البرامج فعالة ويستمر اثرها مع الأطفال فى تنمية مهارات الجانب المهني.

منهج الدراسة:

تم استخدام المنهج الوصفي فى الدراسة لانه اكثر ملائمة لطبيعتها.

عينة الدراسة:

اختيرت عينة الدراسة بالطريقة القصدية من الأطفال الملتحقين بالقسم الداخلي بالمؤسسة القومية لتنمية الأسرة والمجتمع وذلك وفقا للمحددات الآتية:

١. مجتمع العينة: تحدد مجتمع العينة في المؤسسة القومية لتنمية الأسرة والمجتمع وهي مؤسسة أهلية تابعة لوزارة التضامن الاجتماعي وترعى فئة الإعاقة الذهنية من الذكور والإناث رعاية كاملة من إقامة داخلية ورعاية نفسية واجتماعية وطبية وتأهيلية ولها فروع مختلفة على مستوى الجمهورية وتم اختيار العينة الأصلية للدراسة من المؤسسات الآتية حيث توافر بها شروط اختيار العينة (مؤسسة التنقيف الفكرى بالجيزة، ومؤسسة الأحداث الضالين بالجيزة، ومركز تدريب المطرية، ومؤسسة التنقيف الفكرى بحدائق القبة).

٢. حجم العينة: تكونت عينة الدراسة الكلية من (ن= ٣٠) طفل من الذكور.

٣. خصائص العينة: تراوحت اعمار العينة ما بين (١٢ - ١٨) عام من الذكور بمتوسط عمرى قدره ١٤,٣ وانحراف معيارى قدره ٠,٩٤٨.

٤. شروط اختيار العينة:

أ. ان يقع افراد العينة فى فئة اعاقه ذهنية متوسطة بحيث لا تقل درجاتهم عن ٤٠ ولا تزيد عن ٥٤ على مقياس ستانفورد بينية الصورة الخامسة تقنين عبدالموجود عبدالسميع.

ب. الا يصاحب الإعاقة الذهنية أى اضطرابات نمائية.

ج. الا يصاحب الإعاقة الذهنية أى إعاقات أخرى سواء سمعية او بصرية او حركية.

د. الا يصاحب الإعاقة الذهنية أى أمراض مزمنة غير مستقرة مثل الصرع.

ادوات الدراسة:

II مقياس التهيئة المهنية للمعاقين ذهنيا (اعداد الباحثون):

١. مبررات اعداد المقياس: نظرا لندرة المقاييس الخاصة بالتهيئة المهنية وقدمها الشديد والتي لم تعد تفى بالغرض حيث لم تعد متماشية مع التطور السريع الذى يحدث فى مجال العلوم الانسانية يوما بعد يوم او لانها لا تغطى كافة الابعاد الخاصة بالتهيئة المهنية.

٢. خطوات بناء المقياس الاطلاع المكتبي: فى هذه المرحلة قام الباحثون بالاطلاع على الدراسات السابقة التى تناولت موضوع (التهيئة المهنية للمعاقين ذهنيا) أى المهارات ما قبل المهنية كما قام بالاطلاع على المقاييس التى تناولت التهيئة المهنية ووجد الباحث عدة مقاييس سابقة تناولت هذا المتغير هي:

أ. مقياس المهارات قبل المهنية للأطفال ذوى الإعاقة العقلية البسيطة لأحمد

عبدالمعزم إبراهيم (٢٠١٧) ويستهدف فئة الأطفال بين (٨ - ١٢) سنة

ويتراوح معدل ذكائهم بين (٥٥ - ٧٠).

النتائج كالتالي:

جدول (١) يوضح معاملات الارتباط بين الفقرات والابعاد والدرجة الكلية على مقياس التهيئة المهنية للمعاقين ذهنيا

رقم الفقرة	التأخر البصرى الحركي	الدرجة الكلية	رقم الفقرة	المهارات الادراكية	الدرجة الكلية	رقم الفقرة	مهارات العمل المهنية	الدرجة الكلية	رقم الفقرة	عادات العمل المهنية	الدرجة الكلية
١	**٠,٤٢٦	*٠,٤٢٨	١٤	**٠,٨٠٤	**٠,٧٦٢	٢٧	**٠,٦٥٥	**٠,٥٦٨	٣٠	**٠,٧٨٨	**٠,٧٧٣
٢	**٠,٥٨٥	**٠,٥٣٩	١٥	**٠,٨٤٠	**٠,٧٩٤	٢٨	**٠,٧٢٧	**٠,٧٨٤	٣١	**٠,٩٠٧	**٠,٧٩٨
٣	**٠,٥٣٩	**٠,٤٢٨	١٦	**٠,٨٤٠	**٠,٧٩٤	٢٩	**٠,٧٤٣	**٠,٥٩٦	٣٢	**٠,٨٨١	**٠,٧٨٧
٤	**٠,٨١١	**٠,٧٣٧	١٧	**٠,٨٦٩	**٠,٨٠٩	٣٠	**٠,٦٨٩	**٠,٦١٥	٣٣	**٠,٦٣٥	**٠,٨١٦
٥	*٠,٤١٥	**٠,٤٤٢	١٨	**٠,٨٨٤	**٠,٨٧٢	٣١	**٠,٦٧٠	**٠,٥٠٧	٣٤	**٠,٨٥٠	**٠,٨٣٤
٦	*٠,٤٤٧	*٠,٣٧١	١٩	**٠,٨٦٩	**٠,٨٠٩	٣٢	**٠,٨٣٨	**٠,٦٦٨	٣٥	**٠,٦٥٨	**٠,٦٦٠
٧	**٠,٧٦٦	**٠,٨٧٢	٢٠	**٠,٧٧٥	**٠,٦٩٤	٣٣	**٠,٨٣٤	**٠,٦٧٠	٣٦	**٠,٧١٣	**٠,٥٧٦
٨	**٠,٤٤٢	*٠,٤٢٨	٢١	**٠,٦٣٣	**٠,٦٠١	٣٤	**٠,٥٧٥	**٠,٥٩٠	٣٧	*٠,٤٣٥	*٠,٤٢٥
٩	**٠,٨٧٢	**٠,٧٧٣	٢٢	**٠,٦٩٤	**٠,٦٢٩	٣٥	**٠,٧٤٨	**٠,٨٥٢	٣٨	*٠,٣٨٨	*٠,٣٨٥
١٠	**٠,٦٠٥	**٠,٥٤١	٢٣	**٠,٦٧٥	**٠,٥٨٢	٣٦	*٠,٤١٦	*٠,٤٢٨	٣٩	*٠,٤٥٠	*٠,٤٣٥
١١	**٠,٨٠٣	**٠,٧٥٠	٢٤	**٠,٦٦١	**٠,٥٩٨	٣٧	**٠,٥٧٥	**٠,٥٩٠	٤٠	**٠,٧١٣	**٠,٥٦٦
١٢	**٠,٦٨٩	**٠,٥٤٠	٢٥	*٠,٤٠٢	*٠,٣٦٥	٣٨	**٠,٧٩٠	**٠,٨١٣	٤١	**٠,٧٩٨	**٠,٦٥٥
١٣	**٠,٧٤٦	**٠,٥٤٣	٢٦	*٠,٤٣٩	**٠,٥٤٣	٣٩	**٠,٧٤٩	**٠,٧٨١	٤٢	**٠,٨٣١	**٠,٧٢٦

دلالة احصائية مع درجة البعد والدرجة الكلية للمقياس وذلك يدل على

ومن الجدول السابق يتضح ان جميع فقرات المقياس دالة لها علاقة ذات

ويوضح الجدول السابق ان الفرق بين عينة الاسوياء وعينة المعاقين ذهنيًا جاءت كلها فروق ذات دلالة احصائية عند مستوى ٠,٠١ على مقياس التهيئة المهنية في الدرجة الكلية والاختبارات الفرعية اى ان المقياس استطاع التمييز بين الاسوياء والمعاقين ذهنيًا مما يدل على صدق المقياس.

نتائج الدراسة ومناقشتها:

مما تقدم تم الاجابة على تساؤلات الدراسة حيث اظهرت النتائج ان المقياس يتمتع بخصائص سيكومترية من معاملات صدق وثبات مرتفعة وتتفق هذه النتيجة مع الدراسات السابقة مثل دراسة احمد محمد جاد المولى (٢٠١٣) ودراسة خالد عبدالحاميد عثمان واحمد نبوي عيسى (٢٠١٢) ودراسة خالد محمد أحمد (٢٠٠٨) ودراسة عاطف عبدالله (٢٠٢١) وانه لا يوجد دراسة على حد علم الباحثون تتعارض نتائجها مع نتائج الدراسة الحالية.

التوصيات:

١. تدريب الاخصائيين العاملين في مجال الاعاقة الذهنية على استخدام مقياس التهيئة المهنية.
٢. عمل فصل للتهيئة المهنية يتم فيه تقييم قدرات الأطفال الملحقين حديثًا في المراكز المهنية قبل الحاقهم بالحرف المختلفة.

المقترحات:

١. اعداد مقياس للتهيئة المهنية يشمل عينة من الذكور والاناث.
٢. اعداد مقياس للتهيئة المهنية يشمل فئة الاعاقة الذهنية البسيطة.
٣. اعداد مقياس للتهيئة المهنية لأطفال التوحد.

المراجع:

١. الخطيب، جمال؛ الحديدي، منى. (٢٠٢٠). التدخل المبكر التربوية الخاصة في الطفولة المبكرة، دار الفكر للطباعة والنشر والتوزيع، الطبعة العاشرة.
٢. الروسان، فاروق. (٢٠٠٠). دليل مقياس مهارات التهيئة المهنية للمعاقين عقليا، دار الزهراء، الرياض.
٣. جاد المولى، احمد. (٢٠١٣). فاعلية برنامج تدريبي باستخدام جداول النشاط المصور في تنمية بعض المهارات قبل المهنية وتعديل السلوكيات اللاكيفية لدى عينة من الأطفال ذوى الاعاقة العقلية المتوسطة، رسالة دكتوراه غير منشورة، كلية التربية جامعة عين شمس.
٤. عبدالله، عاطف. (٢٠٢١). حياة مهنية فضلى لذوى الاعاقة الفكرية: برنامج تهيئة، المجلة العلمية لجامعة الملك فيصل، العلوم الانسانية والادارية، مج ٢٢، ٢٤.
٥. عبدالحاميد، خالد؛ نبوي، احمد. (٢٠١٢). فاعلية برنامج لتنمية مهارات التأهيل ما قبل المهني لدى عينة من المعاقين عقليا القابلين للتعليم، دراسات عربية في التربية وعلم النفس، العدد ٢٥، الجزء الثاني، ص ١١٣ - ١٤٠.
٦. عبدالسميع، عبدالموجود. (٢٠١٦). مقاييس السلوك التكيفي، المؤسسة العربية للاختبارات النفسية.
٧. عبدالسميع، عبدالموجود. (٢٠١٧). مقياس ستانفورد- بينيه للكفاءة الصورة الخامسة، المؤسسة العربية لاعداد وتقنين ونشر الاختبارات النفسية، الحيزة.
٨. عبدالعزيز، على. (٢٠١٣). فاعلية برنامج تدريبي في تنمية بعض المهارات الاجتماعية ومهارات ما قبل المهنية لدى الأطفال ذوى الاعاقة العقلية المتوسطة وخفض قلق المستقبل عند أولياء أمورهم، رسالة دكتوراه غير منشورة، كلية التربية جامعة عين شمس.
٩. محمد، خالد. (٢٠٠٨). فاعلية برنامج تأهيلي في تنمية بعض المهارات المهنية وتحسين السلوك التكيفي لدى عينة من الاطفال التوحدين، رسالة دكتوراه غير منشورة، كلية الدراسات العليا للطفولة جامعة عين شمس.
١٠. محمد، عمر؛ غازي، مهند. (٢٠٢٠). عواقب التهيئة ما قبل المهنية للطلبة ذوى

ارتفاع الاتساق الداخلي للمقياس.

ب. ثبات المقياس: تم حساب ثبات المقياس لعينة من المعاقين ذهنيًا فئة المتوسط قوامها (ن = ٣٠) طفلًا من الذكور بطريقتين هما التجزئة النصفية ومعامل الفا لكرونباخ ويشير جدول (٢) الى النتائج.

جدول (٢) يوضح معامل الثبات بطريقتي الفا لكرونباخ والتجزئة النصفية لمقياس التهيئة المهنية

ابعاد الاختبار	التجزئة النصفية	معامل الفا لكرونباخ
التأثر البصري- الحركي	٠,٥٠٢	٠,٧٧٤
المهارات الادراكية	٠,٩٢٤	٠,٩١٧
مهارات العمل المهنية	٠,٩٢٧	٠,٩١٢
عادات العمل المهنية	٠,٩٢٩	٠,٩١٢
الدرجة الكلية	٠,٩٦٠	٠,٩٦٦

أشارت نتائج الجدول السابق الى ان معاملات الثبات وبرنامج اختلاف طريقتي الثبات الا انها دالة ومرتفعة، مما يشير الى تمتع المقياس بثبات مقبول.

ج. صدق المقياس:

صدق المحك: تم حساب صدق المقياس بطريقة صدق الارتباط بمحك خارجي حيث تم تطبيق اختبار التهيئة المهنية (اعداد الباحث) ومقياس التهيئة المهنية اعداد احمد محمد جاد المولى على العينة الاستطلاعية (ن = ٣٠) وتم حساب معاملات الارتباط بين درجات المقياس فكانت الدرجات كما في جدول (٣).

جدول (٣) يوضح معاملات الارتباط بين ابعاد مقياس التهيئة المهنية (اعداد الباحث) ومقياس التهيئة المهنية (اعداد احمد محمد جاد المولى)

مهارات استخدام الحواس	مهارات حركية	مهارات التأثر الحسي الحركي	الدرجة الكلية
٠,٦٥٠**	٠,٥٦٩**	٠,٨٩٦**	٠,٧٧٨**
٠,٨٤٣**	٠,٦٣٢**	٠,٩١٦**	٠,٩٢٠**
٠,٦٩٧**	٠,٦٠٥**	٠,٨٦٤**	٠,٨٠٢**
٠,٦٦٨**	٠,٤٢٤*	٠,٧٢٩**	٠,٧٢٣**
٠,٧٨٥**	٠,٦٠٣**	٠,٩١٧**	٠,٨٧٨**

اتضح من الجدول السابق وجود ارتباط موجب دال احصائيا بين درجات العينة على ابعاد مقياس التهيئة المهنية (اعداد الباحث) ومقياس التهيئة المهنية اعداد احمد محمد جاد المولى عند مستوى دلالة ٠,٠١ في جميع الابعاد والدرجة الكلية عدا بعض عادات العمل المهنية والمهارات الحركية فكانت مستوى الدلالة عند ٠,٠٥ وذلك يعنى صدق المقياس الحالي اعداد الباحث حيث ارتبط بمقياس سبق التأكد من صدقه وكفائته السيكومترية.

صدق التمييزي: تم حساب الصدق التمييزي للمقياس وذلك بتطبيق المقياس على عينة استطلاعية (ن = ٣٠) من المعاقين ذهنيًا فئة المتوسط وعينة اخرى (ن = ٣٠) من الأطفال الاسوياء تبلغ درجات ذكائهم بين (٩٠ - ١١٠) وتم حساب اختبار (ت) بين المجموعتين وكانت النتائج كما في جدول (٤).

جدول (٤) يوضح دلالة الفروق بين درجات المجموعتين (المعاقين - الاسوياء) على مقياس التهيئة المهنية (اعداد الباحث)

المتغير التابع	الاعاقة	العدد	المتوسط	الانحراف المعياري	قيمة (ت)	الدلالة
التأثر البصري الحركي	اسوياء	٣٠	٢٥,٧٦٦٧	٠,٥٦٨٣٢	٥,٩٥٩-	٠,٠١
	معاقين	٣٠	٢١,٣٦٦٧	٤,٠٠٤١٦		
المهارات الادراكية	اسوياء	٣٠	٢٥,٧٣٣٣	٠,٥٨٣٢٩	٦,٣٧٥-	٠,٠١
	معاقين	٣٠	١٦,٧٣٣٣	١٦,٧٣٣٣		
مهارات العمل المهنية	اسوياء	٣٠	٢٥,٨٠٠٠	٠,٥٥٠٨٦	٥,٩١٧-	٠,٠١
	معاقين	٣٠	١٧,٣٠٠٠	٧,٨٤٨٣٥		
عادات العمل المهنية	اسوياء	٣٠	٢٥,٧٠٠٠	٠,٧٠٢٢١	٧,٨٥٦-	٠,٠١
	معاقين	٣٠	١٤,١٣٣٣	٨,٠٣٣٢٦		
الدرجة الكلية	اسوياء	٣٠	١٠٣,٢	٠,٩٢٤٧٦	٧,٢٥٨-	٠,٠١
	معاقين	٣٠	٦٩,٥٣٣٣	٢٥,٣٨٩٠٢		

اضطراب طيف التوحد وسبل التغلب عليها كما يتصورها معلميه بمدينة جدة،
مجلة التربية الخاصة والتأهيل، مج ١١، ع ٣٩.

11. Cabbeh, K. D., Villafuerte, B. J. A., Ruiz, J. K. O. & Adanza, J. (2015). **Lived experiences of parents of children with intellectual disability undergoing pre- vocational education**, In Proceedings of the DLSU Research Congress (Vol. 3, pp.1- 15).
12. Duffy, S. (2007). Adaptive Behavior. In W. John, A. James, L. Mulick & R. Johnes, (Eds.), **Handbook of Intellectual and Developmental Disabilities**. USA: Springer.
13. Kurani, D. R. (1990). **Per- vocational Training of mentally handicapped vocational training and Employment**, 24.
14. Maria Drossinou & Elissavet Spyropoulou. (2019). Pre- vocational readiness with emphasis on oral language skills in people with intellectual developmental disability, **Open journal for studies in linguistics** 2(2): 59- 70.
15. Russell & Peter Sturmey. (2021). **Adaptive Behavior Strategies for Individuals with Intellectuals and Developmental Disabilities**, Springer Nature Switzerland.
16. S. Idrees, Fayyaz A. Faize. (2014). Improving adaptive skills in a child with mental retardation: a case study, **International journal of Academic Research Part B**, vol6, No3.
17. Terrasi & Airasian. (1989). **The relationship between adaptive behavior and intelligence for special needs students, psychology in the schools**.
18. Tophoven, S., Reims, N. & Tisch, A. (2019). Vocational rehabilitation of young adults with psychological disabilities. **Journal of occupational rehabilitation**, 29(1), 150- 162.
19. Tsiopela, D. & Jimoyuannis, A. (2014). pre- vocational skills laboratory Development and investigation of a web- based environment for students with autism. **Procedia computer science**, 27, 207- 217.
20. Vidhya Ravindranadan. (2015). Vocational Rehabilitation of mild mentally challenged adults, **International journal of indian psychology**, volume 3, issu 1, no 6.

مقياس التهيئة المهنية

لا يستطيع	يستطيع بمساعدة	يستطيع	العبارات	
			يمد يده للوصول إلى كرة صغيرة والقبض عليها	البعد الأول: التساؤل البصرى الحركي
			الإمساك بكوب بلاستيك والاحتفاظ به مده خمس ثواني	
			يخرج مجموعة أدوات موجودة في وعاء عندما يطلب منه ذلك	
			يضع مجموعة أدوات داخل وعاء عندما يطلب منه ذلك	
			يلتقط قلم موضوع أمامه باستخدام السبابة والإبهام	
			يصب سائل من وعاء إلى آخر	
			يقطع ويشكل كرات من الصلصال	
			يلصق ١٠ حبات من الخرز في خط	
			يلون صورة مطبوعة أمامه داخل حدود الصورة دون أن يخرج عن إطارها	
			يقص صورة أمامه مستخدماً المقص	
			يمسك بيديه الاثنتين كرة صغيرة تقفز مثل كرة التنس	العبارات البعد الثاني: المهارات الإدراكية
			يربط رباط الحذاء بالطريقة الصحيحة	
			يزرر أزرار الملابس بشكل صحيح	
			يضع حلقات حول وتد بترتيب أحجامها	
			يطابق الأشياء المتماثلة	
			يصنف الأشياء في مجموعات	
			يميز بين الكبير والصغير	
			يميز بين الطويل والقصير	
			يميز بين الثقيل والخفيف	
			يميز بين الناعم والخشن	
			يميز بين الممزق والسليم من الملابس	العبارات البعد الثالث: مهارات العمل المهنية
			يميز بين الساخن والبارد	
			يتعرف على الألوان (أحمر - أخضر - أصفر - أزرق - أسود - أبيض)	
			يصنف الأشياء حسب ألوانها	
			يعرف الاتجاهات (يمين - وسط - يسار)	
			يكمل لعبة متاهة بسيطة	
			يضع صامولة في مسمار ويقوم بلفها	
			يستخدم الشريط اللاصق في إغلاق كرتونه مفتوحة	
			يربط صامولة باستخدام مفتاح الربط العادي	
			يربط مسمار باستخدام مفك	
			ينزع مسمار من قطعة خشب باستخدام الشاكوش النازع للمسامير	
			يربط صامولة باستخدام المفتاح الإنجليزي	
			يربط صامولة باستخدام المفتاح الفرنسي	
			يستخدم الصنفرة على قطعة من الخشب	
			يرص مجموعة من الكرتون بشكل متجاور	
			يلف خيط أو قماش على ماسورة	
			يفك عقدة مربوطة بحبل سميك	
			يربط عقدة باستخدام حبل سميك	
			يلصق قطعتين من الخشب باستخدام مسدس الشمع	العبارات البعد الرابع: عادات العمل المهنية
			يخبر المسئول عن العمل عند انتهائه من المهمة المطلوب منه	
			يقوم بأداء مهام العمل لمدة لا تقل عن ١٥ دقيقة دون توقف	
			يتقيد بأوقات العمل المحددة له	
			يضع الأدوات الخاصة بالعمل في مكانها الصحيح	
			يبقى في منطقة العمل معظم الوقت	
			يطلب أدوات أو مواد العمل من الشخص المختص عند الحاجة إليها	
			يبدأ العمل عندما يطلب منه ذلك أو الإشارة إليه بطريقة معينة	
			يحسن من أداءه عندما يخبره المسئول عن العمل بأن عمله ليس جيداً	
			يزيد من سرعته في أداء العمل إذا تطلب الأمر لإنهاء العمل بشكل أسرع	
			يستمر في أداءه لعمله لمدة لا تقل عن ساعتين	
			يعمل مع زملاؤه في العمل دون خلق مواقف عدائية	
			يتقبل النقد في العمل من المسئول عن العمل دون أن يغضب لذلك	
			يتقبل تغيير الأوامر والمهام الخاصة بالعمل والتي يخبره بها المسئول عن العمل	